



ΟΙΚΟΝΟΜΙΚΗ (Μικροοικονομική)
Mankiw Gregory N., Taylor Mark P.
ΕΚΔΟΣΕΙΣ ΤΖΙΟΛΑ



ΚΕΦΑΛΑΙΟ 8

ΠΡΟΣΦΟΡΑ, ΖΗΤΗΣΗ ΚΑΙ ΚΡΑΤΙΚΕΣ
ΠΟΛΙΤΙΚΕΣ

ΕΙΣΑΓΩΓΗ

Στην πραγματικότητα, ο ανταγωνισμός μερικές φορές απέχει πολύ από το τέλειο.

Προκειμένου να υπάρχει ένα **πιο δίκαιο αποτέλεσμα**, οι κυβερνήσεις εφαρμόζουν:

- Πολιτικές ειδικά σχεδιασμένες ώστε να βελτιώνουν τα αποτελέσματα της αγοράς.

Αυτές οι πολιτικές έχουν συχνά επιδράσεις τις οποίες οι σχεδιαστές τους ούτε σκόπευαν ούτε περίμεναν.

ΕΛΕΓΧΟΙ ΣΤΙΣ ΤΙΜΕΣ

Εξετάζουμε **δύο πολιτικές ελέγχου τιμών**:

- Την επιβολή ανώτατης τιμής, και
- Την επιβολή κατώτατης τιμής.

Αυτές οι πολιτικές μπορεί να παρουσιαστούν από μια κυβέρνηση ή ένα ρυθμιστικό φορέα.

Ανώτατη τιμή: η μέγιστη νόμιμη τιμή στην οποία μπορεί να πουληθεί ένα αγαθό.

Κατώτατη τιμή: η ελάχιστη νόμιμη τιμή στην οποία μπορεί να πουληθεί ένα αγαθό.

ΕΛΕΓΧΟΙ ΣΤΙΣ ΤΙΜΕΣ

Εξετάζουμε το παράδειγμα, του **ελέγχου ενοικίων**, για να καταλάβουμε πώς οι έλεγχοι τιμών επηρεάζουν τα αποτελέσματα της αγοράς.

Αν ο χώρος εκμίσθωσης (ορισμένος σε τετραγωνικά μέτρα) πωληθεί σε μια ανταγωνιστική αγορά χωρίς κρατικούς ελέγχους, η τιμή για στέγαση προσαρμόζεται έτσι ώστε:

- Να εξισορροπείται η προσφορά και ζήτηση.

Θα θεωρήσουμε ότι η τιμή ισορροπίας είναι €30/τμ:

- Όσοι ψάχνουν σπίτι, μάλλον θα παραπονεθούν ότι αυτή η τιμή είναι πολύ υψηλή.
- Όσοι προσφέρουν σπίτια προς ενοικίαση, μπορεί να παραπονεθούν ότι η τιμή αυτή:
 - Είναι το αποτέλεσμα "ανελέητου ανταγωνισμού",
 - Είναι πολύ χαμηλή και συνθλίβει τα εισοδήματά τους.

Πώς οι ανώτατες τιμές επηρεάζουν τα αποτελέσματα της αγοράς

Όταν επιβάλλεται ανώτατη τιμή, δύο αποτελέσματα είναι πιθανά.

- a) Η τιμή που εξισορροπεί προσφορά και ζήτηση είναι μικρότερη από την ανώτατη, η ανώτατη τιμή δεν είναι δεσμευτική.
 - Οι δυνάμεις της αγοράς κινούν με φυσικό τρόπο την οικονομία προς την ισορροπία.
 - Η ανώτατη τιμή δεν έχει καμία επίδραση στην τιμή ή την ποσότητα που πωλείται.

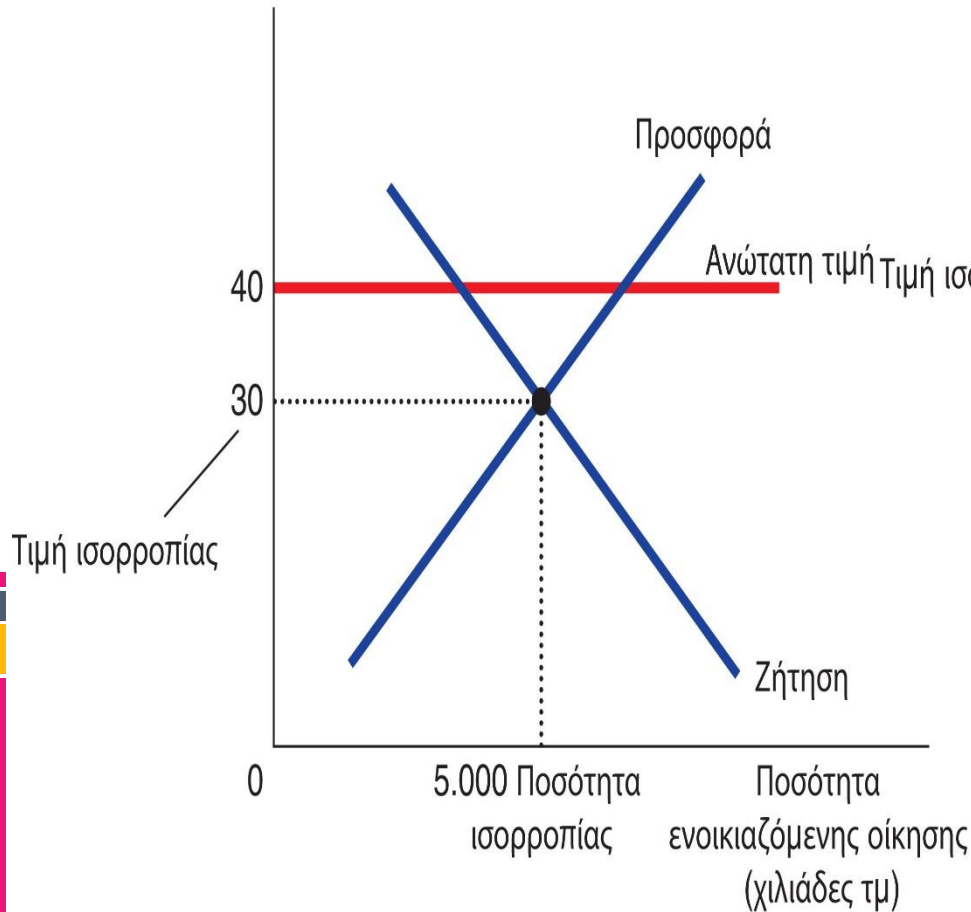
Πώς οι ανώτατες τιμές επηρεάζουν τα αποτελέσματα της αγοράς

- b) Η τιμή ισορροπίας είναι μεγαλύτερη από την ανώτατη τιμή, η ανώτατη τιμή είναι ένας δεσμευτικός περιορισμός στην αγορά.
- Οι δυνάμεις της προσφοράς και της ζήτησης κινούν την τιμή προς την τιμή ισορροπίας, αλλά όταν η αγοραία τιμή φτάνει στην ανώτατη τιμή, δεν μπορεί να αυξηθεί περισσότερο.
 - Άρα, η αγοραία τιμή ισούται με την ανώτατη τιμή, μεταβάλλοντας τα κίνητρα.
 - Για ορισμένους ιδιοκτήτες η ενοικίαση του ακινήτου τους δεν θα είναι κερδοφόρα και ενδεχομένως αποσύρουν το ακίνητό τους από την αγορά.
 - Για ορισμένους αγοραστής η χαμηλότερη τιμή σημαίνει ότι η θυσία που θα πρέπει να κάνουν θα είναι μικρότερη σε σύγκριση με διαφεύγουσες εναλλακτικές λύσεις και θα είναι επομένως προετοιμασμένοι να αγοράσουν πιο πολύ στη δεσμευτική τιμή.
 - Επομένως, παρατηρείται έλλειμμα ενοικιαζόμενης οίκησης.

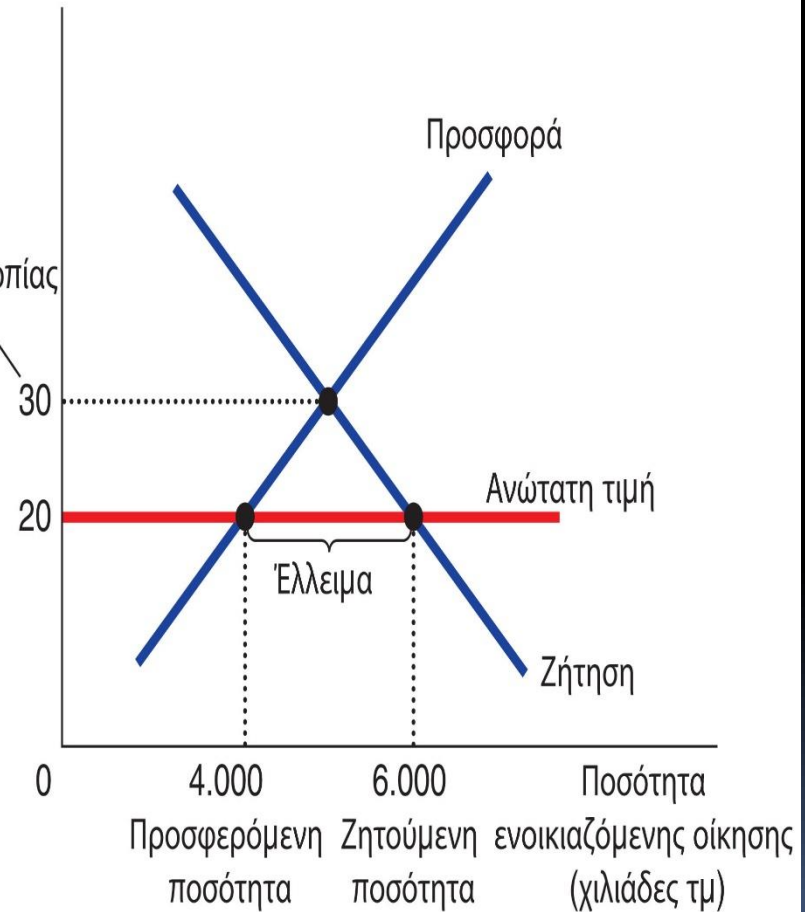
ΣΧΗΜΑ 8.1: Μια Αγορά με Ανώτατη Τιμή

Τιμή ενοικιαζόμενης
οίκησης ανά τμ (€)

Τιμή ενοικιαζόμενης
οίκησης ανά τμ (€)



(α) Μια ανώτατη τιμή που δεν είναι δεσμευτική



(β) Μια ανώτατη τιμή που είναι δεσμευτική

ΣΧΗΜΑ 8.1: Μια Αγορά με Ανώτατη Τιμή

Στο (α), η κυβέρνηση επιβάλλει ανώτατη τιμή €40/τμ. Επειδή η ανώτατη τιμή είναι μεγαλύτερη από την τιμή ισορροπίας των €30/τμ, η ανώτατη τιμή δεν έχει καμία επίδραση και η αγορά μπορεί να πετύχει την ισορροπία προσφοράς και ζήτησης.

Σ' αυτήν την ισορροπία, η προσφερόμενη ποσότητα και η ζητούμενη ποσότητα αμφοτέρως ισούνται με 5 εκατομμύρια τετραγωνικά μέτρα.

Στο (β), η κυβέρνηση επιβάλλει ανώτατη τιμή €20/τμ. Επειδή η ανώτατη τιμή είναι μικρότερη από την τιμή ισορροπίας των €30/τμ, η αγοραία τιμή ισούται με €20/τμ.

Σ' αυτήν την τιμή, ζητούνται 6 εκατομμύρια τετραγωνικά μέτρα και προσφέρονται μόνο 4 εκατομμύρια τετραγωνικά μέτρα, άρα υπάρχει έλλειμμα 2 εκατομμυρίων τετραγωνικών μέτρων.

Πώς οι ανώτατες τιμές επηρεάζουν τα αποτελέσματα της αγοράς

Κατά το **σχεδιασμό της πολιτικής**, οι αρχές πρέπει να μελετήσουν:

- Ποιος αποκομίζει τα οφέλη, και
- Την πιθανή αξία αυτών των οφελών σε σχέση με το κόστος.

Αυτό το παράδειγμα στην αγορά ενοικιαζόμενης οίκησης καταλήγει σε ένα **γενικό συμπέρασμα**:

- Όταν η κυβέρνηση επιβάλλει μια δεσμευτική ανώτατη τιμή σε μια ανταγωνιστική αγορά, προκύπτει έλλειμμα του αγαθού, και
- Οι πωλητές πρέπει να εξορθολογίσουν τα σπανίζοντα αγαθά μεταξύ του μεγάλου αριθμού υποψήφιων αγοραστών.

Οι ελεύθερες αγορές κατανέμουν τα αγαθά με βάση τις τιμές, αν και όπως έχουμε δει, ενώ αυτή **η έκβαση μπορεί να είναι αποτελεσματική, δεν είναι απαραίτητα δίκαιη.**

ΜΕΛΕΤΗ ΠΕΡΙΠΤΩΣΗΣ: Έλεγχος ενοικίων βραχυπρόθεσμα και μακροπρόθεσμα

Οι οικονομολόγοι συχνά επικρίνουν τον έλεγχο ενοικίων, ισχυριζόμενοι ότι είναι:

- Ένας εξαιρετικά αναποτελεσματικός τρόπος υποστήριξης των φτωχών που προσπαθούν να βελτιώσουν το βιοτικό επίπεδό τους.

Βραχυπρόθεσμα, :

- Οι **ιδιοκτήτες** διαθέτουν ένα σταθερό αριθμό μονάδων οίκησης προς ενοικίαση, ο οποίος και δεν προσαρμόζεται γρήγορα όταν μεταβάλλονται οι συνθήκες της αγοράς.
- Ο αριθμός των **επίδοξων ενοικιαστών** ίσως να μην ανταποκρίνεται πολύ γρήγορα στα ενοίκια, επειδή χρειάζονται χρόνο για να προσαρμόσουν τις στεγαστικές ανάγκες τους.

Επομένως, η βραχυχρόνια προσφορά και ζήτηση για στέγαση είναι σχετικά ανελαστικές.

ΜΕΛΕΤΗ ΠΕΡΙΠΤΩΣΗΣ: Έλεγχος ενοικίων βραχυπρόθεσμα και μακροπρόθεσμα

Βραχυπρόθεσμα, όπως με οποιαδήποτε δεσμευτική ανώτατη τιμή, ο έλεγχος ενοικίων προκαλεί έλλειμμα. Ωστόσο:

- Το αρχικό έλλειμμα που προκαλείται είναι μικρό.
- Η κυριότερη επίδραση βραχυπρόθεσμα είναι η μείωση των ενοικίων.

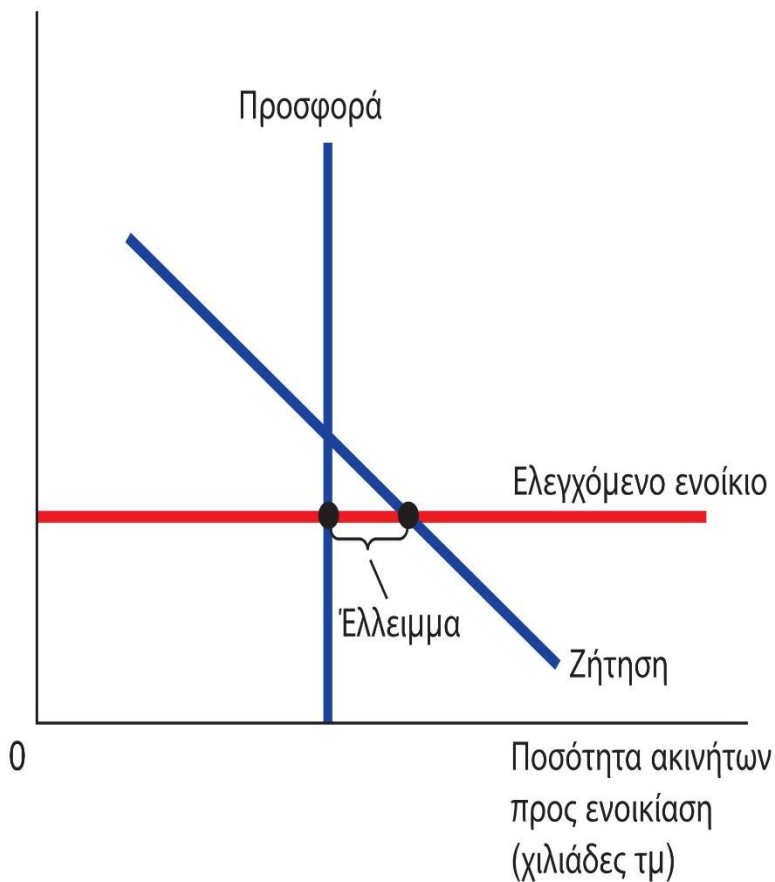
Μακροπρόθεσμα, οι αγοραστές και οι πωλητές ενοικιαζόμενων ακινήτων ανταποκρίνονται καλύτερα στις συνθήκες της αγοράς:

- Οι **ιδιοκτήτες** αισθάνονται ότι δεν θα έχουν απόδοση επένδυσης από τη βελτίωση ή τη συντήρηση των ακινήτων τους επειδή δεν μπορούν να χρεώνουν υψηλότερες τιμές που θα αντισταθμίζουν το κόστος τους.
- Τα χαμηλά ενοίκια ενθαρρύνουν τους **επίδοξους ενοικιαστές** να αναζητούν νέα σπίτια.

Επομένως, τόσο η προσφορά όσο και η ζήτηση είναι πιο ελαστικές μακροπρόθεσμα.

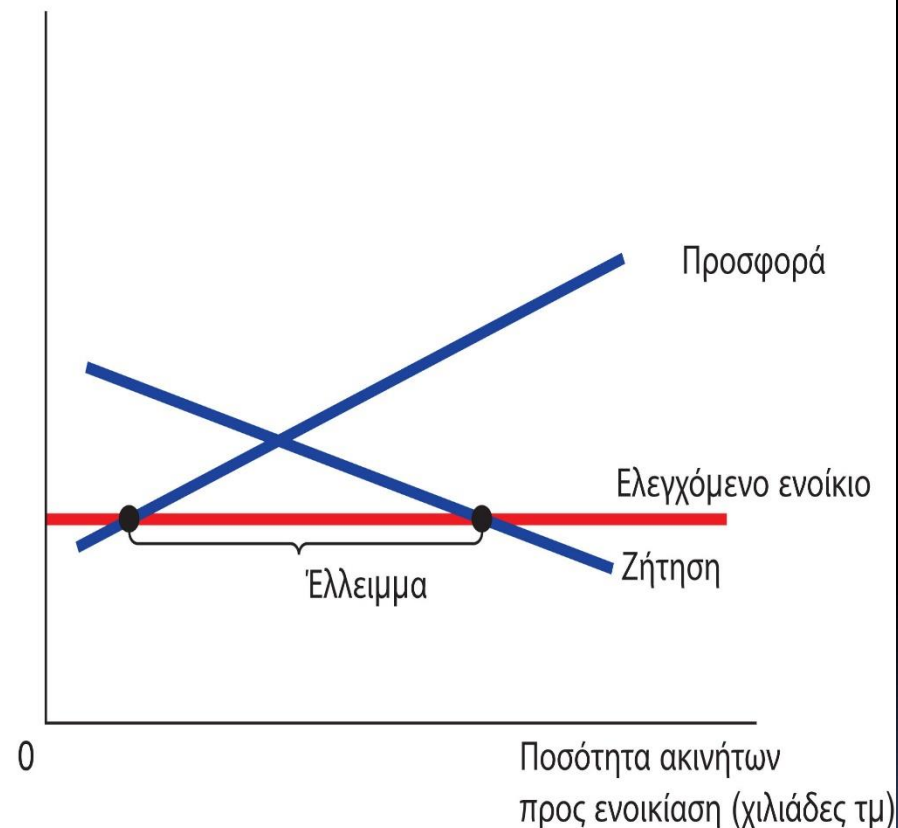
ΣΧΗΜΑ 8.2: Έλεγχος Ενοικίων Βραχυπρόθεσμα και Μακροπρόθεσμα

Τιμή ενοικιαζόμενων
ανά τμ (€)



(α) Έλεγχος ενοικίων βραχυπρόθεσμα
(η προσφορά και η ζήτηση είναι ανελαστικές)

Τιμή ενοικιαζόμενων
ανά τμ (€)



(β) Έλεγχος ενοικίων μακροπρόθεσμα
(η προσφορά και η ζήτηση είναι ελαστικές)

ΣΧΗΜΑ 8.2: Έλεγχος Ενοικίων Βραχυπρόθεσμα και Μακροπρόθεσμα

Το (α) παρουσιάζει τις βραχυχρόνιες επιδράσεις του ελέγχου ενοικίων: επειδή η προσφορά και η ζήτηση για μονάδες οίκησης είναι σχετικά ανελαστικές, η ανώτατη τιμή που επιβάλλεται από μια ρύθμιση ελέγχου ενοικίων προκαλεί μικρό μόνο έλλειμμα οίκησης.

Το (β) παρουσιάζει τις μακροπρόθεσμες επιδράσεις του ελέγχου ενοικίων: η προσφορά και η ζήτηση για μονάδες οίκησης είναι πιο ελαστικές, ο έλεγχος ενοικίων προκαλεί μεγάλο έλλειμμα.

Πώς οι κατώτατες τιμές επηρεάζουν τα αποτελέσματα της αγοράς

Οι κατώτατες τιμές, όπως και οι ανώτατες τιμές, είναι τα αποτελέσματα προσπαθειών των κυβερνήσεων:

- Να διατηρήσουν τις τιμές σε επίπεδα διαφορετικά από τα επίπεδα ισορροπίας.

Πώς οι κατώτατες τιμές επηρεάζουν τα αποτελέσματα της αγοράς

Όταν η κυβέρνηση επιβάλλει κατώτατη τιμή στην αγορά αλκοόλ, είναι πιθανό να συμβούν δύο πράγματα.

a) Επειδή η τιμή ισορροπίας είναι υψηλότερη από την κατώτατη, η κατώτατη τιμή δεν είναι δεσμευτική.

Οι δυνάμεις της αγοράς κινούν με φυσικό τρόπο την οικονομία προς την ισορροπία και η κατώτατη τιμή δεν έχει καμία επίδραση.

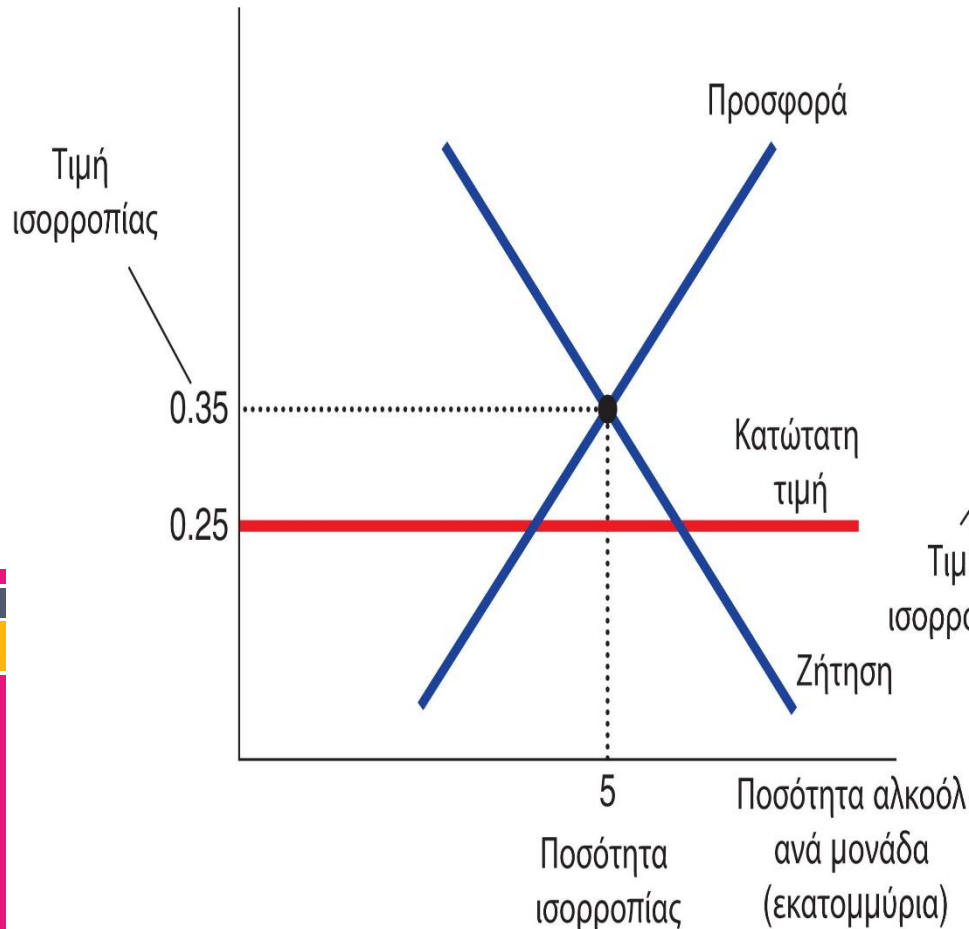
b) Επειδή η τιμή ισορροπίας είναι χαμηλότερη της κατώτατης, η κατώτατη τιμή είναι ένας δεσμευτικός περιορισμός στην αγορά.

Οι δυνάμεις της προσφοράς και ζήτησης τείνουν να κινούν την τιμή προς την τιμή ισορροπίας, αλλά όταν η αγοραία τιμή φτάσει στο κατώτατο σημείο, δεν μπορεί να υποχωρήσει περισσότερο.

Ακριβώς όπως οι ανώτατες τιμές και τα ελλείμματα μπορούν να οδηγήσουν σε **ανεπιθύμητους μηχανισμούς κατανομής**, το ίδιο μπορούν να κάνουν και οι κατώτατες τιμές και τα πλεονάσματα.

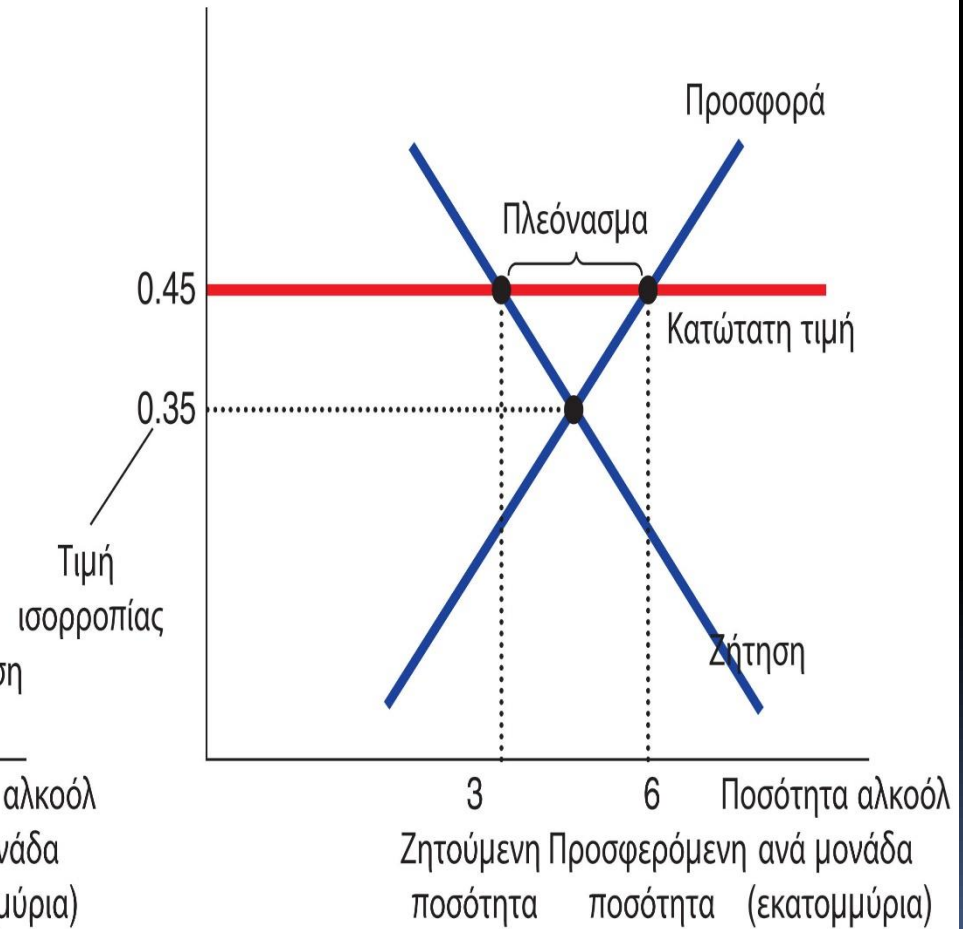
ΣΧΗΜΑ 8.3: Μια Αγορά με Κατώτατη Τιμή

Τιμή αλκοόλ
ανά μονάδα (€)



(α) Κατώτατη τιμή που δεν είναι δεσμευτική

Τιμή αλκοόλ
ανά μονάδα (€)



(β) Κατώτατη τιμή που είναι δεσμευτική

ΣΧΗΜΑ 8.3: Μια Αγορά με Κατώτατη Τιμή

Στο (α), η κυβέρνηση επιβάλλει κατώτατη τιμή €0,25 ανά μονάδα. Επειδή αυτή η τιμή είναι χαμηλότερη από την τιμή ισορροπίας των €0,35 ανά μονάδα, η κατώτατη τιμή δεν έχει καμία επίδραση.

Η αγοραία τιμή προσαρμόζεται ώστε να εξισορροπήσει προσφορά και ζήτηση.

Στο σημείο ισορροπίας, η προσφερόμενη ποσότητα και η ζητούμενη ποσότητα ισούνται αμφότερες με 5 εκατομμύρια μονάδες.

Στο (β), η κυβέρνηση επιβάλλει κατώτατη τιμή €0,45 ανά μονάδα, η οποία είναι υψηλότερη από την τιμή ισορροπίας των €0,35 ανά μονάδα.

Επομένως, η αγοραία τιμή ισούται με €0,45 ανά μονάδα.

Επειδή σ' αυτήν την τιμή προσφέρονται 6 εκατομμύρια μονάδες και ζητούνται μόνο 3 εκατομμύρια, υπάρχει πλεόνασμα 3 εκατομμύριων μονάδων.

ΦΟΡΟΙ

Οι περισσότερες κυβερνήσεις, σε εθνικό ή τοπικό επίπεδο, **επιβάλλουν φόρους** προκειμένου:

- Να αυξήσουν τα έσοδά τους, και
- Να επηρεάσουν τη συμπεριφορά με κάποιον τρόπο.

Υπάρχουν πολλοί διαφορετικοί φόροι στις περισσότερες χώρες, αλλά μπορούμε να διαιρέσουμε γενικά τους φόρους σε **δύο κατηγορίες**:

- Φόροι εισοδήματος, και
- Φόροι κατανάλωσης.

Οι φόροι εισοδήματος καλούνται **άμεσοι φόροι** επειδή το άτομο:

- Είναι ο τελικός υπεύθυνος για την καταβολή του σωστού ποσού φόρου.

Οι φόροι επί της δαπάνης ονομάζονται **έμμεσοι φόροι**, επειδή η επιχείρηση:

- Φέρει την ευθύνη απέναντι στις φορολογικές αρχές να πληρώνει το φόρο,
- Μπορεί να μετακυλίσει το φόρο στον καταναλωτή, χρεώνοντας υψηλότερη τιμή.

Κατά συνέπεια, το άτομο μοιράζεται την επιβάρυνση του φόρου και είναι επομένως έμμεσα υπεύθυνος για το φόρο.

Μπορούμε να εντοπίσουμε ακόμα **δύο τύπους φόρων επί των δαπανών**:

- Τον **ειδικό φόρο**, που είναι ένα συγκεκριμένο ποσό ανά μονάδα δαπάνης - για παράδειγμα, €0,75 ανά λίτρο βενζίνης.
- Τον **φόρος κατ' αξία**, που εκφράζεται ως ποσοστό – για παράδειγμα, φόρος 10%.

Υπάρχει μια διαφορά στον τρόπο με τον οποίο αυτοί οι τύποι φόρων επηρεάζουν τα αποτελέσματα της αγοράς.

Προκειμένου να αναλύσουμε αυτά τα αποτελέσματα, πρέπει να απαντήσουμε σε μία απλή αλλά ουσιαστική ερώτηση:

- Όταν η κυβέρνηση φορολογεί ένα αγαθό, ποιος φέρει την επιβάρυνση του φόρου – με άλλα λόγια, ποιος τον πληρώνει;
- Οι άνθρωποι που αγοράζουν το αγαθό; Εκείνοι που το πουλάνε;
- Αν οι αγοραστές και οι πωλητές μοιράζονται τη φορολογική επιβάρυνση, ποιο στοιχείο καθορίζει πώς θα την μοιραστούν;

Πώς οι φόροι στους πωλητές επηρεάζουν τα αποτελέσματα της αγοράς

Βήμα Ένα:

- Σ' αυτήν την περίπτωση, ο άμεσος αντίκτυπος του φόρου πέφτει στους πωλητές καυσίμων.
- Η ζητούμενη ποσότητα καυσίμου σε οποιαδήποτε δεδομένη τιμή είναι η ίδια και επομένως, η καμπύλη ζήτησης δεν μεταβάλλεται.
- Αντίθετα, ο φόρος στους πωλητές μειώνει την κερδοφορία του κλάδου σε οποιαδήποτε δεδομένη τιμή – από το ποσό που ο πωλητής εισπράττει για κάθε λίτρο πρέπει να δίνει €0,50 στην κυβέρνηση.
- Ο πωλητής ουσιαστικά έρχεται αντιμέτωπος με μια αύξηση στο κόστος παραγωγής ύψους €0,50 ανά λίτρο, με αποτέλεσμα η καμπύλη προσφοράς να μετατοπίζεται προς τα πάνω.

Πώς οι φόροι στους πωλητές επηρεάζουν τα αποτελέσματα της αγοράς

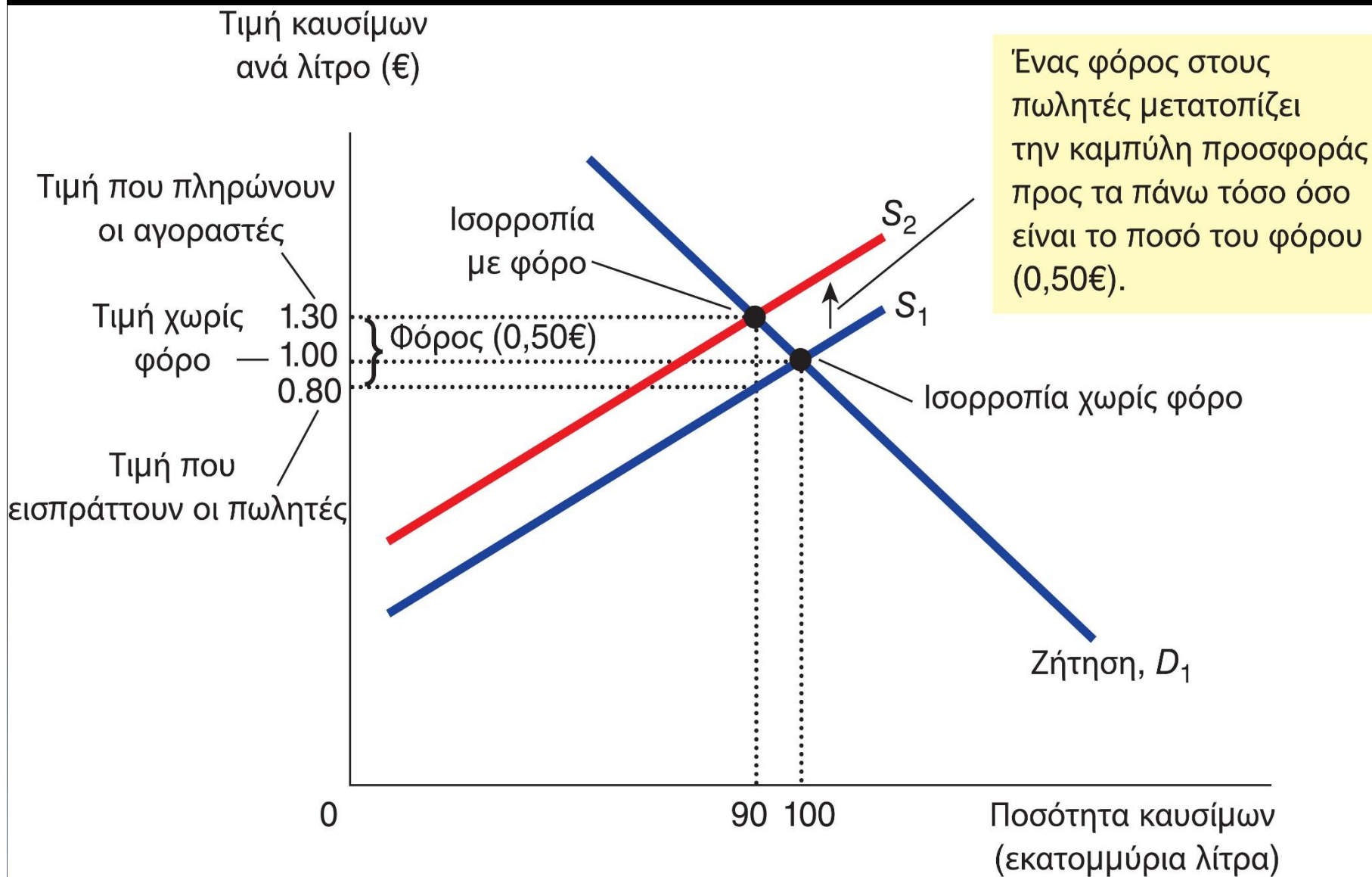
Βήμα Δύο:

- Ο φόρος στους πωλητές, μειώνει την προσφερόμενη ποσότητα σε κάθε τιμή.
- Η καμπύλη προσφοράς μετατοπίζεται προς τ' αριστερά.

Βήμα Τρία:

- Αφού προσδιορίσαμε πώς μετατοπίζεται η καμπύλη προσφοράς, μπορούμε να συγκρίνουμε τώρα την αρχική και τη νέα ισορροπία.
- Ο φόρος μειώνει το μέγεθος της αγοράς καυσίμων και οι αγοραστές και οι πωλητές μοιράζονται την επιβάρυνση του φόρου.

ΣΧΗΜΑ 8.4: Ένας Ειδικός Φόρος στους Πωλητές



ΣΧΗΜΑ 8.4: Ένας Ειδικός Φόρος στους Πωλητές

Όταν επιβάλλεται φόρος €0,50 στους πωλητές, η καμπύλη προσφοράς μετατοπίζεται προς τ' αριστερά κατά €0,50 για κάθε τιμή από S_1 ως S_2 .

Η ποσότητα ισορροπίας υποχωρεί από 100 στα 90 εκατομμύρια λίτρα.

Η τιμή που πληρώνουν οι αγοραστές αυξάνεται από €1,00 σε €1,30 ανά λίτρο.

Η τιμή που εισπράττουν οι πωλητές (μετά φόρων) υποχωρεί από €1,00 σε €0,80.

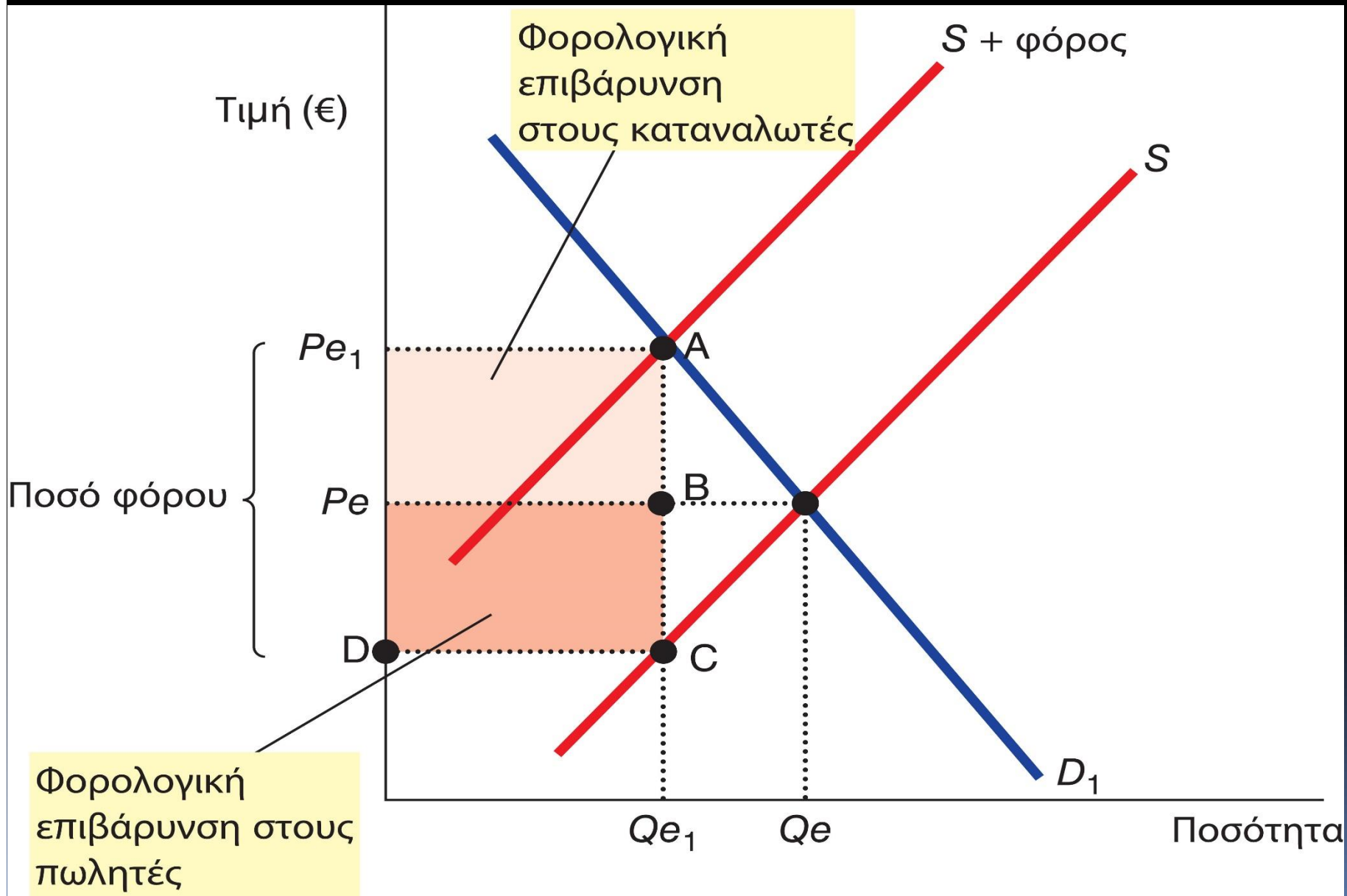
Ακόμα κι αν ο φόρος επιβάλλεται στους πωλητές, οι αγοραστές και οι πωλητές μοιράζονται την επιβάρυνση του φόρου.

Πώς οι φόροι στους πωλητές επηρεάζουν τα αποτελέσματα της αγοράς

Όλα τα παραπάνω καταδεικνύουν μια **γενική αρχή**:

- Η επιβολή ενός φόρου μετατοπίζει την καμπύλη προσφοράς στ' αριστερά, στο **$S + \text{φόρος}$** .
- Η νέα τιμή ισορροπίας είναι **Pe_1** , με νέα ποσότητα ισορροπίας **Qe_1** .
- Το ποσό του φόρου είναι η κάθετη απόσταση ανάμεσα στις δύο καμπύλες προσφοράς, στο νέο σημείο ισορροπίας (**AC**).
- Οι αγοραστές πληρώνουν τιμή **Pe_1** σε σχέση με την **Pe** , άρα πληρώνουν **$Pe_1 Pe \times Qe_1$** σε φόρο, όπως φαίνεται από το σκιασμένο ορθογώνιο **$Pe_1 AB Pe$** .
- Οι πωλητές εισπράττουν τώρα **D**, ενώ προ φόρου εισέπρατταν **Pe** .
- Η επιβάρυνση του φόρου για τους πωλητές είναι ίση με **$D Pe \times Qe_1$** .
- Το συνολικό ποσό που καταβάλλουν οι πωλητές δίνεται από το εμβαδόν της σκιασμένης περιοχής **$Pe BCD$** .
- Τα συνολικά φορολογικά έσοδα που αποδίδονται οι φορολογικές αρχές είναι το εμβαδόν **$Pe_1 ACD$** .

ΣΧΗΜΑ 8.5: Προσδιορισμός της Επίπτωσης (Επιβάρυνσης) της Φορολογίας



ΣΧΗΜΑ 8.5: Προσδιορισμός της Επίπτωσης (Επιβάρυνσης) της Φορολογίας

Ένας ειδικός φόρος AC ανά μονάδα μετατοπίζει την καμπύλη προσφοράς από το S στο $S + \text{φόρος}$.

Οι καταναλωτές πληρώνουν τώρα μια υψηλότερη τιμή η οποία δίνεται από το $PePe_1$ και αγοράζουν ποσότητα Qe_1 .

Η φορολογική επιβάρυνση στον καταναλωτή υποδεικνύεται από το εμβαδόν του σκιασμένου ορθογωνίου Pe_1ABPe .

Οι πωλητές εισπράττουν τώρα το ποσό D για κάθε μονάδα που πουλάνε σε σύγκριση με το Pe πριν την επιβολή του φόρου.

Επομένως, η επιβάρυνση του φόρου στους πωλητές δίνεται από το εμβαδόν της σκιασμένης περιοχής $PeBCD$.

Τα συνολικά φορολογικά έσοδα που προκύπτουν και οι αρχές εισπράττουν είναι ίσα με το εμβαδόν Pe_1ACD .

Πώς οι φόροι στους πωλητές επηρεάζουν τα αποτελέσματα της αγοράς

Επιπτώσεις:

- Οι φόροι στους πωλητές τοποθετούν μια σφήνα μεταξύ της τιμής που πληρώνουν οι αγοραστές και της τιμής που εισπράττουν οι πωλητές.
- Η σφήνα μεταξύ της τιμής των αγοραστών και της τιμής πωλητών είναι η ίδια και θα ήταν η ίδια ανεξάρτητα από το αν ο φόρος επιβάλλεται στους αγοραστές ή τους πωλητές.
- Στη νέα ισορροπία, οι αγοραστές και οι πωλητές μοιράζονται την επιβάρυνση του φόρου.

Ένας κατ' αξία φόρος στους πωλητές

Ο **ΦΠΑ** είναι ένας φόρος που επιβάλλεται ως ποσοστό.

Βήμα Ένα:

- Αυτός ο φόρος επιβαρύνει πάλι τους πωλητές.
- Η ζητούμενη ποσότητα παπουτσιών προπόνησης σε οποιαδήποτε δεδομένη τιμή είναι η ίδια και κατά συνέπεια, η καμπύλη ζήτησης δεν μεταβάλλεται.
- Ο πωλητής αναγκάζεται να αντιμετωπίσει ξανά αύξηση στο κόστος παραγωγής, αλλά αυτήν τη φορά η πραγματική αύξηση στο κόστος διαφέρει ανάλογα με την τιμή.
- Η καμπύλη προσφοράς μετατοπίζεται προς τ' αριστερά, αλλά δεν είναι παράλληλη μετατόπιση.

Ένας κατ' αξία φόρος στους πωλητές

Βήμα Δύο:

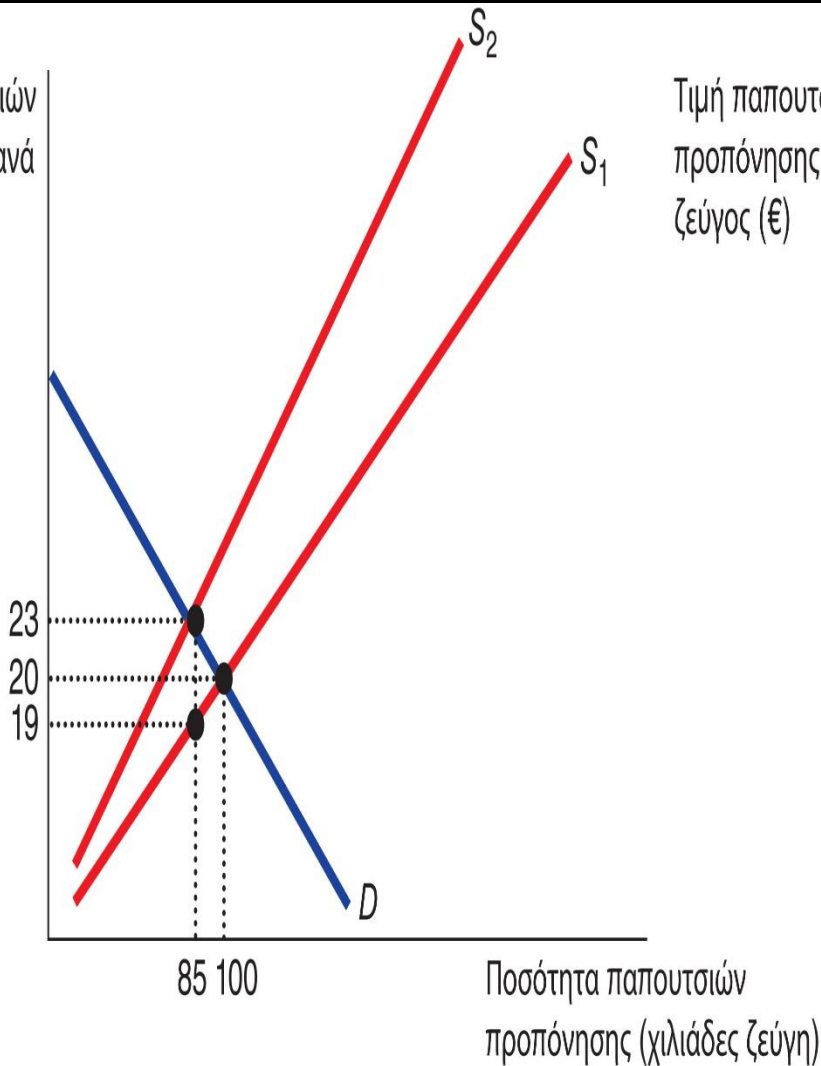
- Ο φόρος στους πωλητές αυξάνει το κόστος παραγωγής και πώλησης αθλητικών παπουτσιών ως προς τον ειδικό φόρο.
- Η καμπύλη προσφοράς μετατοπίζεται προς τ' αριστερά και η καμπύλη περιστρέφεται προς τα πάνω και αριστερά της αρχικής καμπύλης προσφοράς.
- Η κάθετη απόσταση μεταξύ των καμπυλών προσφοράς σε κάθε τιμή είναι 20% της τιμής χωρίς το φόρο.

Βήμα Τρία:

- Αφού διαπιστώσαμε πώς μετατοπίζεται η καμπύλη προσφοράς, μπορούμε να συγκρίνουμε την αρχική και τη νέα ισορροπία.
- Ο φόρος μειώνει το μέγεθος της αγοράς και οι αγοραστές και οι πωλητές μοιράζονται την επιβάρυνση του φόρου.
- Επειδή η αγοραία τιμή αυξάνεται, οι αγοραστές καταβάλλουν περισσότερα.
- Οι πωλητές εισπράττουν υψηλότερο ποσό απ' ότι προ φόρου, αλλά η πραγματική τιμή (μετά τον φόρο) υποχωρεί.

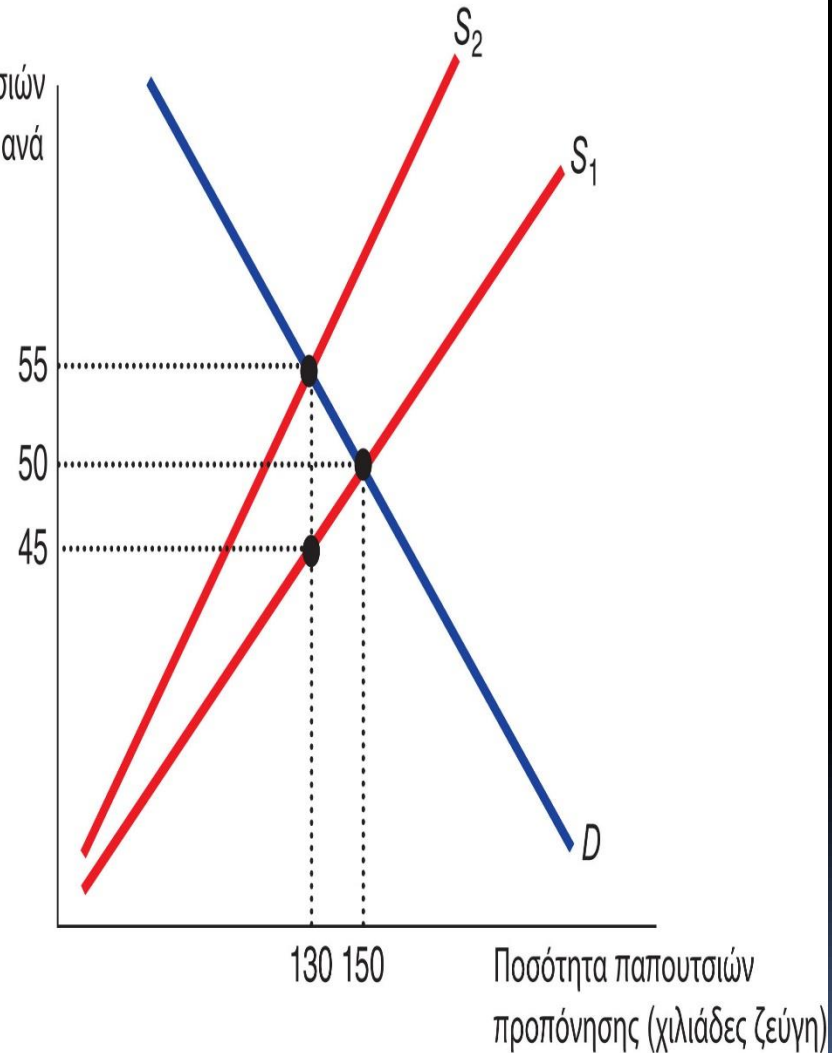
ΣΧΗΜΑ 8.6: Ένας Κατ' Αξία Φόρος στους Πωλητές

Τιμή παπουτσιών
προπόνησης ανά
ζεύγος (€)



(α)

Τιμή παπουτσιών
προπόνησης ανά
ζεύγος (€)



(β)

ΣΧΗΜΑ 8.6: Ένας Κατ' Αξία Φόρος στους Πωλητές

Όταν επιβάλλεται φόρος 20% στους πωλητές, η καμπύλη προσφοράς μετατοπίζεται προς τ' αριστερά από S_1 σε S_2 .

Σε χαμηλές τιμές, το ποσό του φόρου που καταβάλλεται είναι σχετικά χαμηλό, αλλά οι υψηλότερες κατά 20% τιμές συνεπάγονται ότι ο πωλητής πρέπει να δώσει περισσότερα στο κράτος.

Επομένως, η μετατόπιση στην καμπύλη προσφοράς δεν είναι παράλληλη.

Το αποτέλεσμα της αγοράς θα διαφέρει ανάλογα με τη ζήτηση για τέτοια παπούτσια και την αρχική αγοραία τιμή.

Αν η αγοραία τιμή ήταν €20, όπως βλέπετε στο (α), η ποσότητα ισορροπίας υποχωρεί από 100.000 σε 85.000 ζεύγη.

Η τιμή που καταβάλλουν οι αγοραστές αυξάνεται από €20 σε €23 ανά ζεύγος, ενώ η τιμή που εισπράττουν οι πωλητές (αφού καταβάλλουν το φόρο) υποχωρεί από €20 σε €19.

Ακόμα κι αν ο φόρος επιβάλλεται στους πωλητές, οι αγοραστές και οι πωλητές μοιράζονται την επιβάρυνση του φόρου.

ΣΧΗΜΑ 8.6: Ένας Κατ' Αξία Φόρος στους Πωλητές

Στο (β) η τιμή ισορροπίας προ φόρων είναι €50 ανά ζεύγος και η ποσότητα ισορροπίας που αγοράζεται και πωλείται είναι 150.000 ζεύγη.

Ο φόρος 20% σημαίνει ότι η κάθετη απόσταση μεταξύ των δύο καμπυλών προσφοράς είναι τώρα €10, δηλαδή το ποσό που ο προμηθευτής πρέπει να καταβάλλει στις φορολογικές αρχές για κάθε ζεύγος που πωλείται.

Ο αγοραστής θα πρέπει να καταβάλλει τώρα €55 ανά ζεύγος και η τιμή που εισπράττει ο πωλητής (αφού καταβάλλει το φόρο) υποχωρεί από €50 σε €45.

Ελαστικότητα και επίπτωση φόρου

Όταν ένα αγαθό φορολογείται, οι αγοραστές και οι πωλητές του αγαθού μοιράζονται την επιβάρυνση του φόρου.

Πώς ακριβώς όμως καταμερίζεται η φορολογική επιβάρυνση;

Στο (α) του Σχήματος 8.7 παρουσιάζεται ένας φόρος με πολύ ελαστική προσφορά και σχετικά ανελαστική ζήτηση.

- Όταν ένας φόρος επιβάλλεται σε μια αγορά με τέτοιες ελαστικότητες, η τιμή που εισπράττουν οι πωλητές δεν υποχωρεί πολύ, άρα οι πωλητές αντιμετωπίζουν μόνο μια μικρή επιβάρυνση.
- Αντίθετα, η τιμή που καταβάλλουν οι αγοραστές αυξάνεται σημαντικά και αυτό σημαίνει ότι η μεγαλύτερη επιβάρυνση του φόρου βαραίνει τους αγοραστές.

Ελαστικότητα και επίπτωση φόρου

Στο (β) του Σχήματος 8.7 παρουσιάζεται ένας φόρος στην αγορά με σχετικά ανελαστική προσφορά και πολύ ελαστική ζήτηση.

- Όταν επιβληθεί ένας φόρος, η τιμή που πληρώνουν οι αγοραστές δεν αυξάνεται σημαντικά, ενώ η τιμή που εισπράττουν οι πωλητές μειώνεται ουσιαστικά.
- Έτσι, οι πωλητές φέρουν το μεγαλύτερο μέρος του φορολογικού βάρους.

Ελαστικότητα και επίπτωση φόρου

Ένα **γενικό δίδαγμα** με το πώς επιμερίζεται το φορολογικό βάρος:

- Το φορολογικό βάρος πέφτει περισσότερο στην πλευρά της αγοράς που είναι λιγότερο ελαστική.

Γιατί όμως συμβαίνει αυτό;

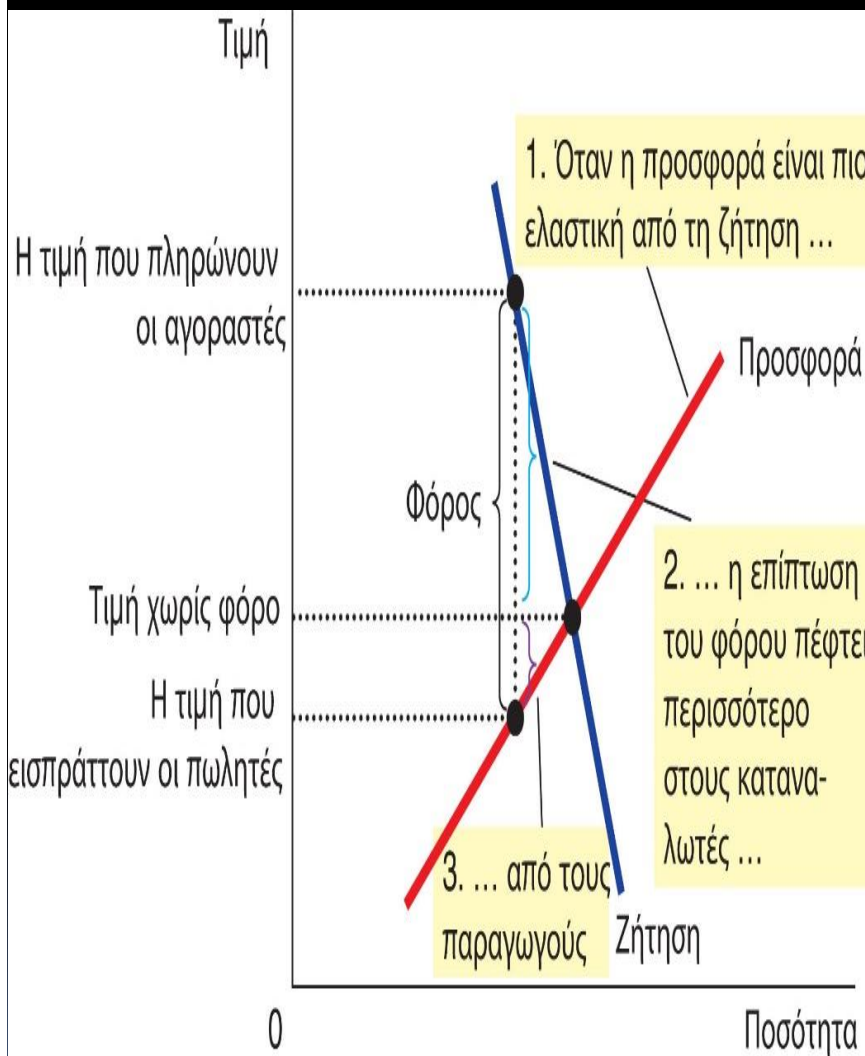
Ουσιαστικά, η ελαστικότητα μετρά την προθυμία των αγοραστών ή των πωλητών:

- Να εγκαταλείψουν την αγορά όταν οι συνθήκες δεν είναι ευνοϊκές.

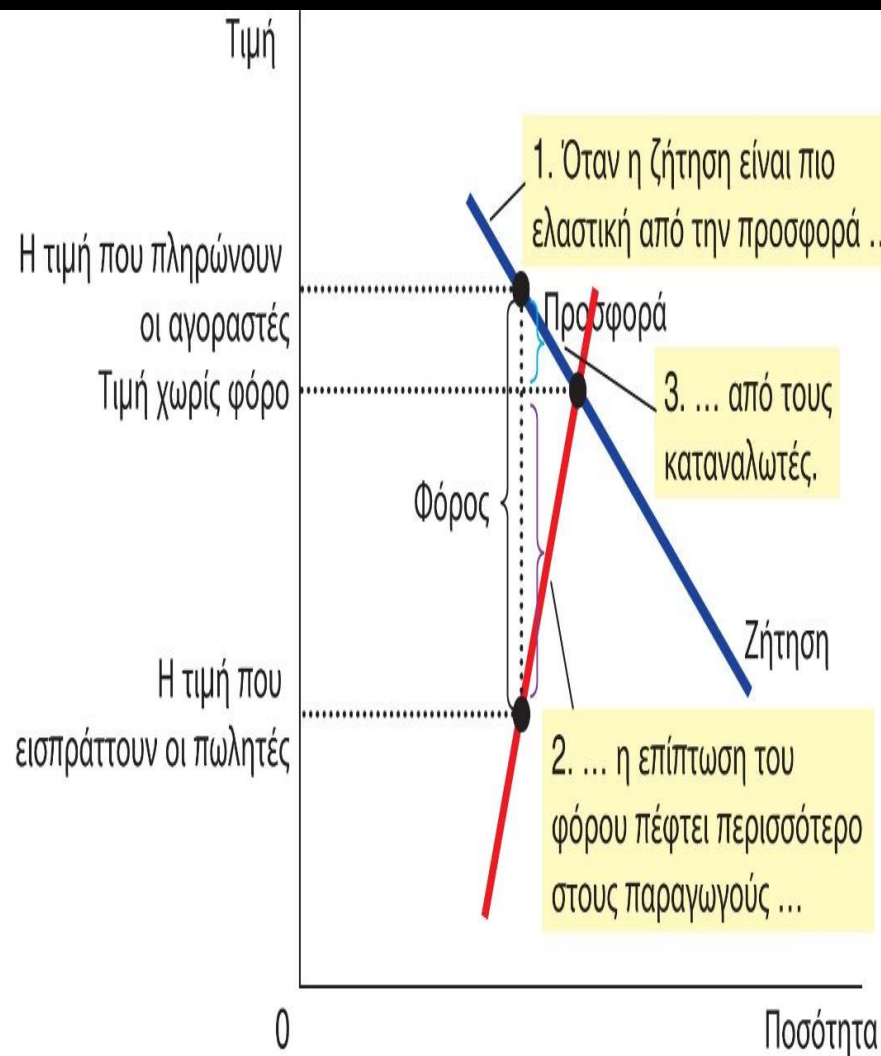
Όταν το αγαθό φορολογείται, **η πλευρά της αγοράς με τις λιγότερες εναλλακτικές:**

- Δεν μπορεί να εγκαταλείψει εύκολα την αγορά, και
- Φέρει την μεγαλύτερη επιβάρυνση του φόρου.

ΣΧΗΜΑ 8.7: Πώς Κατανέμεται η Επιβάρυνση ενός Φόρου



(α) Ελαστική προσφορά, ανελαστική ζήτηση



(β) Ανελαστική προσφορά, ελαστική ζήτηση

ΣΧΗΜΑ 8.7: Πώς Κατανέμεται η Επιβάρυνση ενός Φόρου

Στο (α), η καμπύλη προσφοράς είναι ελαστική και η καμπύλη ζήτησης είναι ανελαστική.

Σ' αυτήν την περίπτωση, η τιμή που εισπράττουν οι πωλητές μειώνεται λίγο, ενώ η τιμή που καταβάλλουν οι αγοραστές αυξάνεται σημαντικά.

Ως εκ τούτου, η μεγαλύτερη επιβάρυνση του φόρου πέφτει στους αγοραστές.

Στο (β) η καμπύλη προσφοράς είναι ανελαστική και η καμπύλη ζήτησης είναι ελαστική.

Σ' αυτήν την περίπτωση, η τιμή που εισπράττουν οι πωλητές υποχωρεί σημαντικά, ενώ η τιμή που καταβάλλουν οι αγοραστές αυξάνεται λίγο και ως εκ τούτου, η μεγαλύτερη επιβάρυνση του φόρου βαραίνει τους πωλητές.

ΕΠΙΔΟΤΗΣΕΙΣ

Η επιδότηση είναι το αντίθετο του φόρου.

Η **επιδότηση** ή επιχορήγηση είναι μια ένα ποσό που χορηγείται σε αγοραστές και πωλητές ώστε:

- Να συμπληρώσουν το εισόδημά τους, ή
- Να μειώσουν το κόστος παραγωγής

και παρέχει ένα πλεονέκτημα στο παραλήπτη της επιδότησης.

Οι επιδοτήσεις χορηγούνται όταν το κράτος θέλει:

- Να ενθαρρύνει την κατανάλωση ενός αγαθού που κρίνει ότι η ποσότητα που παράγεται δεν είναι αρκετή.

Πώς οι επιδοτήσεις επηρεάζουν τα αποτελέσματα της αγοράς

Οι περισσότερες Ευρωπαϊκές χώρες παρέχουν επιδοτήσεις για συστήματα μεταφορών και η κοινή αγροτική πολιτική επιβλέπει τις επιδοτήσεις στους αγρότες.

Όταν δεν χορηγούνται επιδοτήσεις,

- Ο αριθμός ισορροπίας για τις διαδρομές που αγοράζονται και πωλούνται είναι Q_e .
- Η τιμή ισορροπίας για το μέσο εισιτήριο του σιδηρόδρομου για κάθε διαδρομή είναι €75.

Πώς οι επιδοτήσεις επηρεάζουν τα αποτελέσματα της αγοράς

Βήμα Ένα:

- Αν η κυβέρνηση χορηγεί επιδότηση, επηρεάζεται η καμπύλη προσφοράς, ενώ η καμπύλη ζήτησης δεν επηρεάζεται επειδή ο αριθμός των ζητούμενων διαδρομών σε κάθε τιμή παραμένει ίδιος.
- Η επιδότηση μειώνει το κόστος παροχής, με αποτέλεσμα η καμπύλη προσφοράς να μετατοπιστεί.

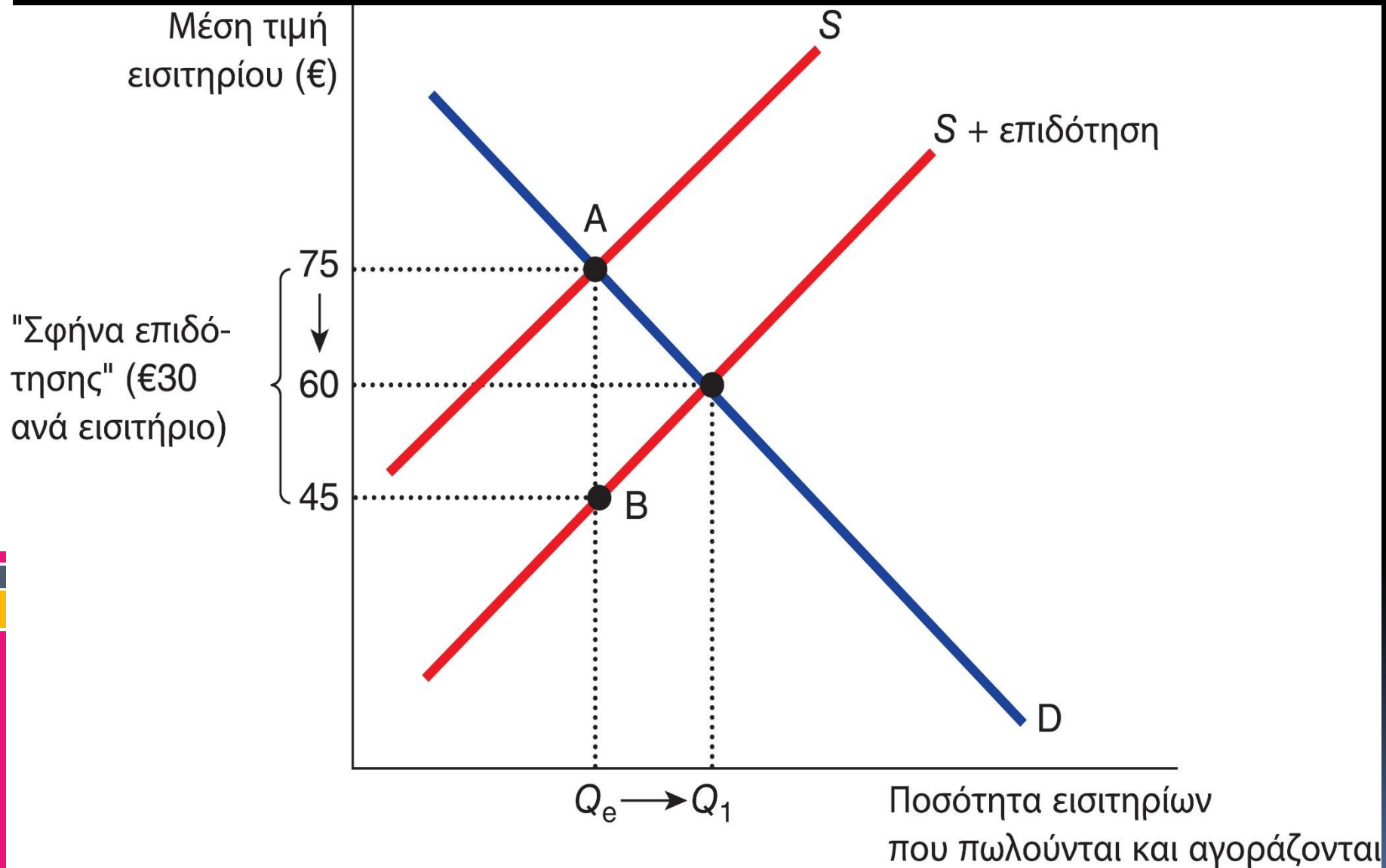
Βήμα Δύο:

- Η καμπύλη προσφοράς μετατοπίζεται προς τα δεξιά κατά το ποσό της επιδότησης από S σε $S + \text{επιδότηση}$.
- Το ποσό της επιδότησης ανά εισιτήριο υποδεικνύεται από την κάθετη απόσταση μεταξύ των δύο καμπυλών προσφοράς, AB .

Βήμα Τρία:

- Όταν συγκρίνουμε την αρχική και νέα ισορροπία, καταλαβαίνουμε ότι η τιμή ισορροπίας κάθε διαδρομής είναι τώρα χαμηλότερη.

ΣΧΗΜΑ 8.8: Επιδότηση στις Σιδηροδρομικές Μεταφορές



ΣΧΗΜΑ 8.8: Επιδότηση στις Σιδηροδρομικές Μεταφορές

Όταν στους πωλητές χορηγείται επιδότηση €30 ανά εισιτήριο, η καμπύλη προσφοράς μετατοπίζεται προς τα δεξιά από S σε $S + \text{επιδότηση}$.

Η ποσότητα ισορροπίας αυξάνεται από Q_e σε Q_1 διαδρομές το χρόνο. Η τιμή που πληρώνουν οι αγοραστές για μια διαδρομή υποχωρεί από €75 σε €60.

Η επιδότηση οδηγεί σε χαμηλότερες τιμές για τους επιβάτες και σε μεγαλύτερο αριθμό διαδρομών.

Αν και η επιδότηση δίνεται στους πωλητές, οι αγοραστές και οι πωλητές μοιράζονται τα οφέλη της.

Πώς οι επιδοτήσεις επηρεάζουν τα αποτελέσματα της αγοράς

Επιπτώσεις:

- Υπάρχει σημαντική αντιπαράθεση σχετικά με την αξία των επιδοτήσεων.
- Στην περίπτωση των μεταφορών, θα μπορούσε:
 - Να αλλάξει τα κίνητρα των ανθρώπων για το ταξίδι με το τρένο αντί του αυτοκινήτου, με αποτέλεσμα
 - Να υπάρχει **όφελος** από τον περιορισμό της κυκλοφοριακής συμφόρησης στους δρόμους και της μόλυνσης που συνδέεται με τη χρήση του αυτοκινήτου.

Πώς οι επιδοτήσεις επηρεάζουν τα αποτελέσματα της αγοράς

- Οι επιδοτήσεις όμως γεννούν κάποιο **κόστος**:
 - Κάποιος πρέπει να τις χρηματοδοτήσει και συνήθως αυτός είναι ο φορολογούμενος.
- Μπορεί να ενθαρρύνουν τις επιχειρήσεις να παράγουν πέραν του επιθυμητού, με αποτέλεσμα να υπάρχει αρνητικός αντίκτυπος στην αγορά.
- Οι επιδοτήσεις για αγαθά όπως βαμβάκι και ζάχαρη αλλοιώνουν τη λειτουργία της αγοράς και αλλάζουν το συγκριτικό πλεονέκτημα παγκοσμίως.
- Η υπερπαραγωγή οδηγεί σε πλεόνασμα προσφοράς στις παγκόσμιες αγορές, μειώνει τις τιμές και κατευθύνει το εμπόριο προς τις πλούσιες χώρες, καθώς εκείνες είναι σε θέση να υποστηρίξουν τους παραγωγούς μέσω των επιδοτήσεων, εις βάρος των φτωχών χωρών των οποίων οι παραγωγοί δεν μπορούν να ανταπεξέλθουν στον ανταγωνισμό επειδή οι τιμές είναι χαμηλότερες από την ελεύθερη αγοραία τιμή.