



ΠΑΝΕΠΙΣΤΗΜΙΟ ΠΕΙΡΑΙΩΣ
ΣΧΟΛΗ ΧΡΗΜΑΤΟΟΙΚΟΝΟΜΙΚΗΣ ΚΑΙ ΣΤΑΤΙΣΤΙΚΗΣ

ΤΜΗΜΑ ΧΡΗΜΑΤΟΟΙΚΟΝΟΜΙΚΗΣ ΚΑΙ ΤΡΑΠΕΖΙΚΗΣ ΔΙΟΙΚΗΤΙΚΗΣ

Financial Accounting

Κατάσταση Ταμιακών Ροών

Τούντας Σ. Κανέλλος

Επ. Καθηγητής

Λογιστικής / Χρηματοοικονομικής
Ανάλυσης

Απαραίτητα στοιχεία για κατάρτιση ΚΤΡ

- δύο διαδοχικοί ισολογισμοί (μεταβολές λογ/μών)
- ΚΑΧ
- ΚΜΚΘ (αν συντάσσεται), προσάρτημα, έκθεση ελεγκτή

πληροφορίες για:

- ✓ *μεταβολές λογαριασμών ισολογισμού*
- ✓ *ΚΚ / ΚΖ της χρήσης (ΚΑΧ)*

ΚΑΤΑΣΤΑΣΗ ΤΑΜΕΙΑΚΩΝ ΡΟΩΝ

- **Συνάφεια:** το ποιοτικό χαρακτηριστικό της πληροφορίας που έχει άμεση επίδραση σε μια απόφαση.
- **Ταξινόμηση:** η διαδικασία καταχώρησης συναλλαγών στους κατάλληλους λογαριασμούς
- **Γνωστοποίηση:** παρουσίαση όλων των πληροφοριών που είναι σχετικές με την κατανόηση των οικονομικών καταστάσεων από τους χρήστες

Ταμειακές ροές - τρείς επιμέρους κατηγορίες

Ταμειακές Ροές από
Λειτουργικές
Δραστηριότητες

- κύριες δραστηριότητες – λειτουργία επιχείρησης

Ταμειακές Ροές από
Επενδυτικές
Δραστηριότητες

- απόκτηση και διάθεση μη κυκλοφορούντων περιουσιακών στοιχείων και άλλων επενδύσεων που δεν περιλαμβάνονται στα διαθέσιμα και ταμειακά ισοδύναμα

Ταμειακές Ροές από
Χρηματοοικονομικές
Δραστηριότητες

- δραστηριότητες που καταλήγουν σε μεταβολές στο μέγεθος και στην συγκρότηση των ιδίων κεφαλαίων - ταμειακές ροές προερχόμενες από δανεισμό της οντότητας

Κατάσταση Χρηματοροών

- Η Κατάσταση Χρηματοροών ή Κατάσταση Ταμειακών Ροών δείχνει τις ταμειακές ροές δηλαδή τις εισροές & εκροές των ταμειακών διαθεσίμων* και των ταμειακών ισοδύναμων**, που δημιουργήθηκαν από την οντότητα στην διάρκεια μιας περιόδου, και παρέχουν στους χρήστες πληροφορίες σχετικά με την ικανότητα της οντότητας να δημιουργεί ταμειακά διαθέσιμα και ταμειακά ισοδύναμα.
- Η Κατάσταση Χρηματοροών παρέχει στους χρήστες ένα μηχανισμό για να μπορούν να αξιολογήσουν τη φερεγγυότητα και ρευστότητα της οντότητας καθώς παρακολουθεί τις συναλλαγές της επιχείρησης με μετρητά.

***Ταμειακά Διαθέσιμα:** είναι τα μετρητά στο ταμείο της επιχείρησης καθώς και οι καταθέσεις της επιχείρησης, οι οποίες μπορούν να αναληφθούν άμεσα.

****Ταμειακά ισοδύναμα:** Βραχυπρόθεσμες επενδύσεις υψηλής ρευστότητας που είναι άμεσα μετατρέψιμες σε γνωστά ποσά μετρητών και υπόκεινται σε ασήμαντο κίνδυνο μεταβολής της αξίας τους.

Ταξινόμηση Ταμειακών Ροών

- **Λειτουργικές Δραστηριότητες** — περιλαμβάνουν τις ταμειακές εισροές και εκροές από δραστηριότητες που επηρεάζουν τον καθορισμό των καθαρών κερδών.
 - *Οι ταμειακές εισροές περιλαμβάνουν:*
 - Ταμειακές εισπράξεις από την πώληση αγαθών και υπηρεσιών.
 - Ταμειακές εισπράξεις από την πώληση **διαπραγματεύσιμων χρεογράφων** — ένα είδος εμπορικών χρεογράφων τα οποία αγοράζει και πωλεί η εταιρεία για την πραγματοποίηση κέρδους στον βραχυπρόθεσμο ορίζοντα, αντί τη διακράτηση τους για απροσδιόριστο χρόνο για επενδυτικούς σκοπούς.
 - Την είσπραξη τόκων από δάνεια και την είσπραξη μερισμάτων από επενδύσεις.
 - *Οι ταμειακές εκροές περιλαμβάνουν:*
 - Ταμειακές πληρωμές για μισθούς, αποθέματα, έξοδα, τόκους, φόρους και την αγορά διαπραγματεύσιμων χρεογράφων.

Ταξινόμηση Ταμειακών Ροών

- **Επενδυτικές Δραστηριότητες** — περιλαμβάνουν την απόκτηση και πώληση Ενσώματων Παγίων και άλλων Μη-Κυκλοφορούντων στοιχείων του Ενεργητικού, συμπεριλαμβανόμενων των Μακροπρόθεσμων Επενδύσεων.
 - *Οι ταμειακές εισροές περιλαμβάνουν:*
 - Την πώληση εμπορεύσιμων χρεογράφων, εκτός των διαπραγματεύσιμων χρεογράφων
 - Την πώληση μακροπρόθεσμων στοιχείων του Ενεργητικού
 - Την είσπραξη δανείων
 - *Οι ταμειακές εκροές περιλαμβάνουν :*
 - Την αγορά χρεογράφων και στοιχείων του Ενεργητικού
 - Δάνεια σε χρεώστες

Ταξινόμηση Ταμειακών Ροών

- **Χρηματοδοτικές δραστηριότητες** — περιλαμβάνουν την απόκτηση πόρων από μετόχους και πιστωτές.
 - *Οι ταμειακές εισροές περιλαμβάνουν:*
 - Προσόδους από την έκδοση μετοχών
 - Προσόδους από βραχυπρόθεσμο και μακροπρόθεσμο δανεισμό
 - *Οι ταμειακές εκροές περιλαμβάνουν:*
 - Την εξόφληση δανείων (εκτός τόκων)
 - Πληρωμές σε μετόχους, συμπεριλαμβανομένων των μερισμάτων
 - *Οι συναλλαγές σε ίδιες μετοχές θεωρούνται επίσης χρηματοδοτικές δραστηριότητες.*
 - *Οι εξοφλήσεις Λογαριασμών Πληρωτέων ή Δεδουλευμένων Υποχρεώσεων δεν θεωρούνται εξοφλήσεις δανείων και ταξινομούνται ως ταμειακές εκροές για Λειτουργικές Δραστηριότητες.*

Κατάσταση Χρηματοροών

A) άμεση μέθοδος

- ✓ μετρά πραγματικές εισπράξεις ανά κατηγορία
- ✓ πιο χρήσιμη για διενέργεια προβλέψεων
- ✓ προτιμητέα μέθοδος από ΔΛΠ

B) έμμεση μέθοδος

- ✓ προσδιορίζει ποσά ως προϊόν συμψηφισμού
- ✓ αναγνωρίζεται από τα ΔΛΠ

η διαφορά των δύο αφορά μόνο τη ΛΔ

και οι δύο δίνουν το ίδιο αποτέλεσμα

Κατάσταση Χρηματοροών

υπάρχουν 3 τμήματα, ένα ανά δραστηριότητα:

- ✓ $TP(\Lambda\Delta)$ - διαφέρει ανά μέθοδο
- ✓ $TP(E\Delta)$ - δεν διαφέρει ανά μέθοδο
- ✓ $TP(X\Delta)$ - δεν διαφέρει ανά μέθοδο

μόνο το τμήμα $TP(\Lambda\Delta)$ διαφοροποιείται μεταξύ άμεσης και έμμεσης μεθόδου

οι $TP(E\Delta)$ και $TP(X\Delta)$ ακολουθούν πάντα την άμεση μέθοδο

Ενοποιημένη Κατάσταση Ταμειακών Ροών

Amazon.com, Inc. Ενοποιημένη Κατάσταση Ταμειακών Ροών

(σε εκατομ.)	Χρήσεις που Έληξαν		
	2011	2010	2009
Λειτουργικές Δραστηριότητες:			
Καθαρά Κέρδη	\$ 631	\$ 1.152	\$ 902
Προσαρμογές Συμφωνίας Καθαρών Κερδών με τις Ταμειακές Ροές από:			
Λειτουργικές δραστηριότητες και Αποσβέσεις	1.083	568	378
Ανταμοιβές με βάση μετοχές	557	424	341
Λοιπά Λειτουργικά Έξοδα (Έσοδα), καθαρά	154	106	103
Ζημίες (Κέρδη) από πωλήσεις εμπορεύσιμων χρεογράφων, καθαρές	(4)	(2)	(4)
Λοιπά Έξοδα (Έσοδα), καθαρά	(56)	(79)	(15)
Αναβαλλόμενοι φόροι εισοδήματος	136	4	81
Πλεονάζουσες φορολογικές παροχές από ανταμοιβές βάσει μετοχών	(62)	(259)	(105)
Μεταβολές στα Λειτουργικά στοιχεία Ενεργητικού και Υποχρεώσεων:			
Αποθέματα	(1.777)	(1.019)	(531)
Λογαριασμοί Εισπρακτέοι, καθαροί	(866)	(295)	(481)
Λογαριασμοί Πληρωτέοι	2.997	2.373	1.859
Δεδουλευμένα Έξοδα	1.067	740	300
Προσθήκες σε Μν Πραγματοποιημένα Έσοδα	1.064	687	1.054
Απόσβεση Προηγούμενων Μν Πραγματοποιημένων Εσόδων	(1.021)	(905)	(589)
Καθαρές Ταμειακές Ροές από Λειτουργικές Δραστηριότητες	\$ 3.903	\$ 3.495	\$ 3.293

Ενοποιημένη Κατάσταση Ταμειακών Ροών

Επενδυτικές Δραστηριότητες:

Αγορές ενσώματων παγίων, συμπεριλαμβανομένων λογισμικού εσωτερικής χρήσης και ανάπτυξης ιστοχώρου	(1.811)	(979)	(373)
Εξαγορές, καθαρές από είσπραξη χρημάτων	(705)	(352)	(40)
Πώληση και λήξη διαπραγματεύσιμων χρεογράφων και άλλων επενδύσεων	6.843	4.250	1.966
Αγορές διαπραγματεύσιμων χρεογράφων και άλλων επενδύσεων	(6.257)	(6.279)	(3.890)
Καθαρές Ταμειακές Ροές από Επενδυτικές Δραστηριότητες	<u>\$ (1.930)</u>	<u>\$ (3.360)</u>	<u>\$ (2.337)</u>

Χρηματοδοτικές Δραστηριότητες:

Πλεονάζουσες φορολογικές παροχές από δικαιώματα προαίρεσης	62	259	105
Αγορά ιδίων κοινών μετοχών	(277)	-	-
Πρόσοδοι από μακροπρόθεμο χρέος	177	143	87
Εξοφλήσεις μακροπρόθεσμου χρέους και υποχρεώσεων χρηματοδοτικής μίσθωσης	(444)	(221)	(472)
Καθαρές Ταμειακές Ροές από Χρηματοδοτικές Δραστηριότητες	<u>\$ (482)</u>	<u>\$ 181</u>	<u>\$ (280)</u>

Επίδραση ξένου νομίσματος στα Ταμειακά Διαθέσιμα και Ταμειακά Ισοδύναμα 1 17 (1)

Καθαρή (μείωση) αύξηση στα Ταμειακά Διαθέσιμα και Ταμειακά Ισοδύναμα \$ 1.492 \$ 333 \$ 675

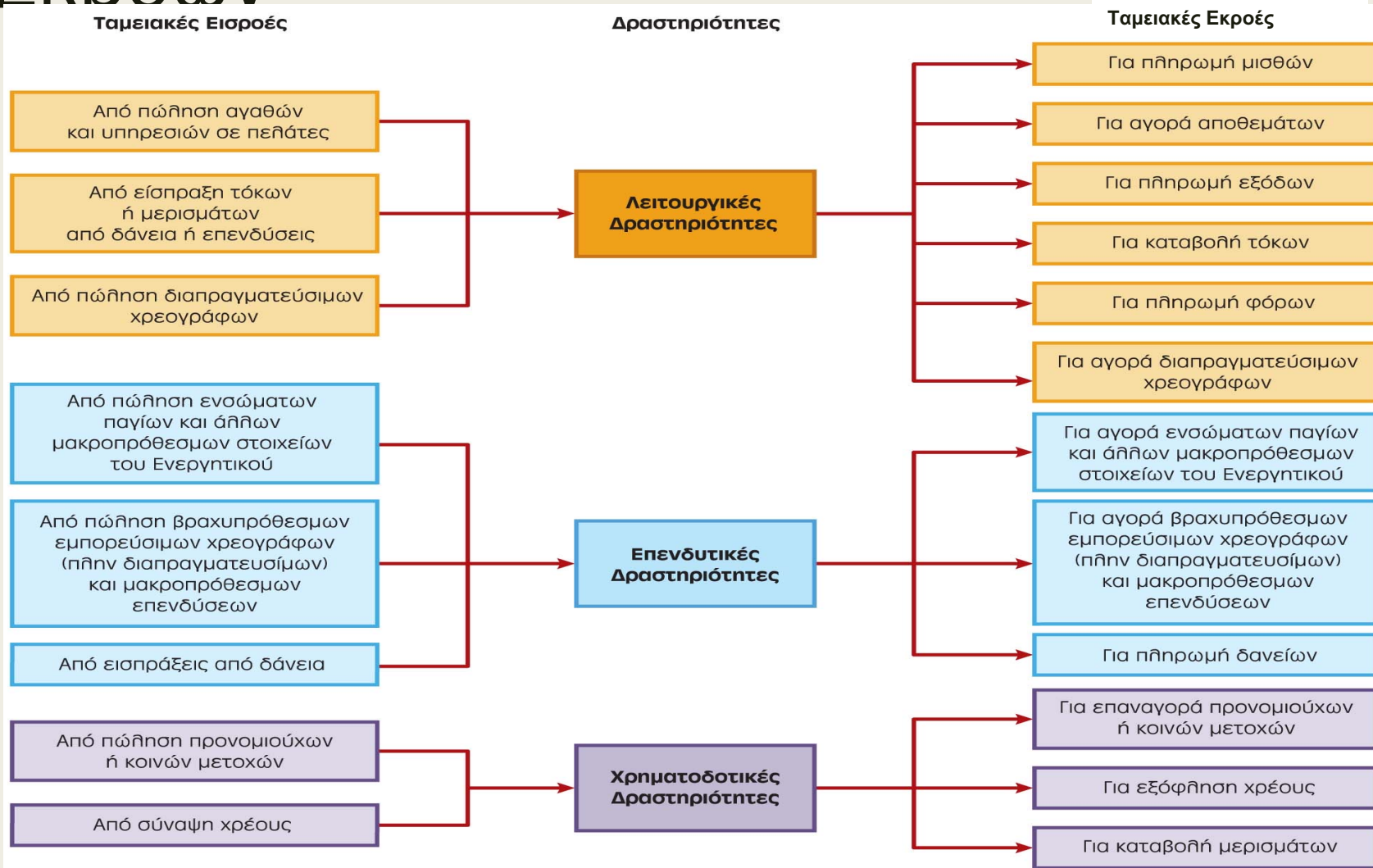
Ταμειακά Διαθέσιμα και Ταμειακά Ισοδύναμα, αρχή της χρήσης 3.777 3.444 2.769

Ταμειακά Διαθέσιμα και Ταμειακά Ισοδύναμα, τέλος της χρήσης \$ 5.269 \$ 3.777 \$ 3.444

Πηγή: Amazon.com, Inc., Ετήσια Έκθεση 2011

Σημειώστε ότι η τακτοποίηση των υπολοίπων των Ταμειακών Διαθεσίμων αρχής και τέλους χρήσεως εμφανίζεται στο τέλος της Κατάστασης των Ταμειακών Ροών. Τα υπόλοιπα αυτά σχετίζονται με τα υπόλοιπα στον Ισολογισμό.

Ταξινόμηση Ταμειακών Εισροών και Εκροών



Απαιτούμενες Γνωστοποιήσεις Μη-Ταμειακών Επενδυτικών και Χρηματοδοτικών Συναλλαγών

- Οι εταιρίες πραγματοποιούν περιστασιακά σημαντικές **μη-ταμειακές επενδυτικές και χρηματοδοτικές συναλλαγές**.
 - Οι συναλλαγές αυτές περιλαμβάνουν μόνο μακροπρόθεσμα στοιχεία του Ενεργητικού, Μακροπρόθεσμες Υποχρεώσεις ή Ίδια Κεφάλαια.
 - Παρά το γεγονός ότι οι μη-ταμειακές συναλλαγές αντιπροσωπεύουν σημαντικές επενδυτικές και χρηματοδοτικές δραστηριότητες, δεν εμφανίζονται στο σώμα της Κατάστασης Ταμειακών Ροών, καθώς δεν επηρεάζουν τις τρέχουσες ταμειακές εισροές ή εκροές.
 - Ωστόσο, επειδή επηρεάζουν τις μελλοντικές ταμειακές ροές θα πρέπει να γνωστοποιούνται σε ξεχωριστό πίνακα, συνήθως μετά την Κατάσταση Ταμειακών Ροών.

Εναλλακτικοί Τρόποι Παρουσίασης των Λειτουργικών Δραστηριοτήτων

- Η **άμεση μέθοδος** μετατρέπει κάθε στοιχείο της Κατάστασης Αποτελεσμάτων Χρήσεως από τη δεδουλευμένη λογιστική στην ταμειακή λογιστική.
 - *Η ενότητα των Λειτουργικών Δραστηριοτήτων της Κατάστασης Ταμειακών Ροών έχει ως εξής:*

Ταμειακές Ροές από Λειτουργικές Δραστηριότητες

Ταμειακές εισπράξεις από:

Πωλήσεις	xxx	
Τόκους	<u>xxx</u>	xxx

Μείον Ταμειακές πληρωμές για:

Αγορές	xxx	
Λειτουργικά Έξοδα	xxx	
Καταβολές τόκων	xxx	
Φόρο εισοδήματος	<u>xxx</u>	<u>xxx</u>

Ταμειακές ροές από λειτουργικές δραστηριότητες xxx

Εναλλακτικοί Τρόποι Παρουσίασης των Λειτουργικών Δραστηριοτήτων

Η έμμεση μέθοδος δεν απαιτεί την μετατροπή κάθε στοιχείου της Κατάστασης Αποτελεσμάτων Χρήσεως.

- *Κατηγοριοποιεί μόνο τα στοιχεία που είναι απαραίτητα για την μετατροπή των Καθαρών Κερδών σε ταμειακές ροές από Λειτουργικές Δραστηριότητες όπως φαίνεται παρακάτω.*

Ταμειακές Ροές από Λειτουργικές Δραστηριότητες

Καθαρά Κέρδη		xxx
Προσαρμογές Συμφωνίας Καθαρών Κερδών με τις Ταμειακές Ροές από λειτουργικές δραστηριότητες:		
Συν Μη-Ταμειακά Έξοδα		xxx
Συν ή Μείον Μεταβολές στο Κυκλοφορούν Ενεργητικό και τις Βραχυπρόθεσμες Υποχρεώσεις		<u>xxx</u>
Ταμειακές ροές από λειτουργικές δραστηριότητες		<u><u>xxx</u></u>

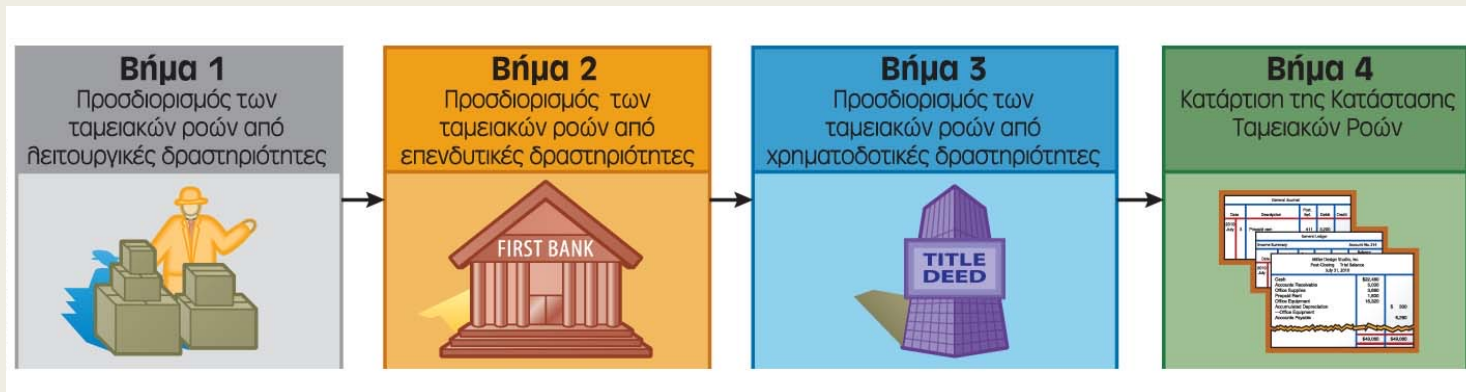
- *Οι αναλυτές και οι εταιρείες προτιμούν ως επί το πλείστο την έμμεση μέθοδο, επειδή είναι πιο εύκολη και λιγότερο ακριβή στην κατάρτιση της.*

ΛΟΓΙΣΤΙΚΕΣ ΕΦΑΡΜΟΓΕΣ στην ΚΤΡ

- Προσδιορισμός ταμειακών ροών από λειτουργικές δραστηριότητες με βάση την έμμεση μέθοδο
- Προσδιορισμός ταμειακών ροών από επενδυτικές δραστηριότητες
- Προσδιορισμός ταμειακών ροών από χρηματοδοτικές δραστηριότητες

Κατάρτιση Κατάστασης Ταμειακών Ροών

- Όπως φαίνεται παρακάτω, η κατάρτιση μιας Κατάστασης Ταμειακών Ροών περιλαμβάνει τέσσερα βήματα :



Κατάσταση Αποτελεσμάτων Χρήσεως

- Για τη κατάρτιση της Κατάστασης Ταμειακών Ροών θα χρησιμοποιηθούν δεδομένα από την Eureka Corporation. Η Κατάσταση Αποτελεσμάτων Χρήσεως για το 2014 και οι ισολογισμοί της εταιρείας για τις 31 Δεκεμβρίου 2014 και 2013 εμφανίζονται στο Σχήμα 5

Eureka Corporation		
Κατάσταση Αποτελεσμάτων Χρήσεως		
Για τη χρήση που έληξε 31 Δεκεμβρίου 2014		
Πωλήσεις		\$698.000
Κόστος Πωληθέντων		<u>520.000</u>
Μικτά Κέρδη		\$178.000
Λειτουργικά Έξοδα (περιλαμβάνεται Απόσβεση \$37.000)		<u>147.000</u>
Λειτουργικά Έσοδα		\$ 31.000
Λοιπά Έσοδα (Έξοδα):		
Τόκοι Έξοδα	\$(23.000)	
Τόκοι Έσοδα	6.000	
Κέρδη από πώληση Επενδύσεων	12.000	
Ζημία από πώληση Ενσώματων Παγίων	<u>(3.000)</u>	<u>(8.000)</u>
Κέρδη προ Φόρων		\$ 23.000
Φόρος Εισοδήματος		<u>7.000</u>
Καθαρά Κέρδη		<u>\$ 16.000</u>

Συγκριτικοί Ισολογισμοί με Ανάλυση της Μεταβολής των Λογαριασμών

Eureka Corporation
Ενοποιημένοι Ισολογισμοί
31 Δεκεμβρίου 2014, και 2013

	2014	2013	Μεταβολή	Αύξηση ή Μείωση
Ενεργητικό				
Κυκλοφορούν Ενεργητικό:				
Ταμειακά Διαθέσιμα	\$ 47.000	\$ 15.000	\$ 32.000	Αύξηση
Λογαριασμοί Εισπρακτέοι (καθαροί)	47.000	55.000	(8.000)	Μείωση
Αποθέματα	144.000	110.000	34.000	Αύξηση
Προπληρωμένα Έξοδα	1.000	5.000	(4.000)	Μείωση
Σύνολο Κυκλοφορούντος Ενεργητικού	<u>\$ 239.000</u>	<u>\$185.000</u>	<u>\$ 54.000</u>	
Επενδύσεις	<u>\$ 115.000</u>	<u>\$127.000</u>	<u>\$ (12.000)</u>	Μείωση
Ενσώματα Πάγια	<u>\$ 715.000</u>	<u>\$505.000</u>	<u>\$210.000</u>	Αύξηση
Μείον Σωρευμένες Αποσβέσεις	(103.000)	(68.000)	(35.000)	Αύξηση
Σύνολο Ενσώματων Παγίων	<u>\$ 612.000</u>	<u>\$437.000</u>	<u>\$175.000</u>	
Σύνολο Ενεργητικού	<u><u>\$ 966.000</u></u>	<u><u>\$749.000</u></u>	<u><u>\$217.000</u></u>	

Συγκριτικοί Ισολογισμοί με Ανάλυση της Μεταβολής των Λογαριασμών

Υποχρεώσεις

Βραχυπρόθεσμες Υποχρεώσεις:

Λογαριασμοί Πληρωτέοι	\$ 50.000	\$ 43.000	\$ 7.000	Αύξηση
Δεδουλευμένες Υποχρεώσεις	12.000	9.000	3.000	Αύξηση
Φόροι Εισοδήματος Πληρωτέοι	3.000	5.000	(2.000)	Μείωση
Σύνολο Βραχυπρόθεσμων Υποχρεώσεων	<u>\$ 65.000</u>	<u>\$ 57.000</u>	<u>\$ 8.000</u>	

Μακροπρόθεσμες Υποχρεώσεις:

Ομόλογα Πληρωτέα	295.000	245.000	50.000	Αύξηση
Σύνολο Υποχρεώσεων	<u>\$ 360.000</u>	<u>\$302.000</u>	<u>\$ 58.000</u>	

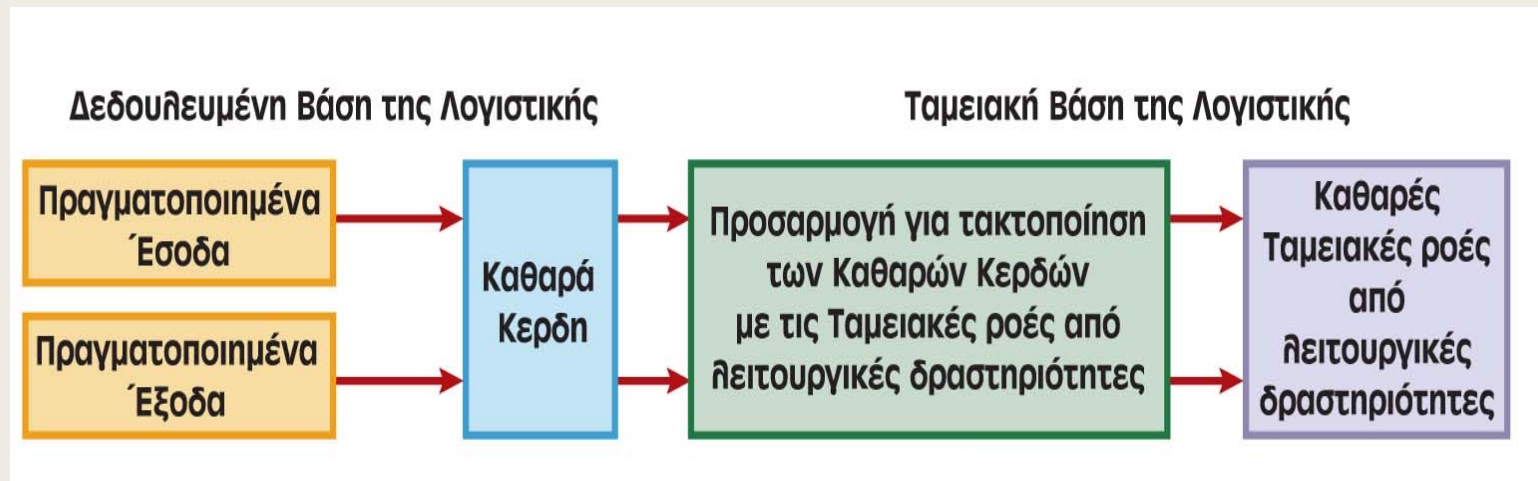
Ίδια Κεφάλαια

Κοινό Μετοχικό Κεφάλαιο, ονομαστικής αξίας \$5	\$ 276.000	\$200.000	\$ 76.000	Αύξηση
Πρόσθετο Καταβλημένο Κεφάλαιο	214.000	115.000	99.000	Αύξηση
Αποτελέσματα σε Νέο	141.000	132.000	9.000	Αύξηση
Ίδιες Μετοχές	(25.000)	0	(25.000)	Αύξηση
Σύνολο Ιδίων Κεφαλαίων	<u>\$ 606.000</u>	<u>\$447.000</u>	<u>\$159.000</u>	
Σύνολο Υποχρεώσεων και Ιδίων Κεφαλαίων	<u>\$ 966.000</u>	<u>\$749.000</u>	<u>\$217.000</u>	

Βήμα 1: Προσδιορισμός Ταμειακών Ροών από Λειτουργικές Δραστηριότητες

- Επειδή η Κατάσταση Αποτελεσμάτων Χρήσεως καταρτίζεται με βάση τη λογιστική του δουλευμένου δεν αντικατοπτρίζει την εισροή και την εκροή ταμειακών διαθεσίμων που σχετίζονται με λειτουργικές δραστηριότητες.
- Για να εξακριβωθούν οι ταμειακές ροές από λειτουργικές δραστηριότητες κατά την κατάρτιση της Κατάστασης Ταμειακών Ροών, τα μεγέθη της Κατάστασης Αποτελεσμάτων Χρήσεως θα πρέπει να μετατραπούν από τη δεδουλευμένη βάση στη ταμειακή.
- Όπως φαίνεται στο επόμενο σχήμα, η έμμεση μέθοδος εστιάζει στην προσαρμογή στοιχείων της Κατάστασης Αποτελεσμάτων Χρήσεως ώστε να προσαρμοστούν τα Καθαρά Κέρδη με τις καθαρές ταμειακές ροές από λειτουργικές δραστηριότητες. Τα στοιχεία αυτά περιλαμβάνουν:
 - Αποσβέσεις Ενσώματων και Ασώματων Παγίων και Εξάντληση φυσικών πόρων
 - Κέρδη και Ζημίες
 - Μεταβολές στα υπόλοιπα των λογαριασμών του Κυκλοφορούντος Ενεργητικού και των Βραχυπρόθεσμων Υποχρεώσεων

Έμμεση Μέθοδος Προσδιορισμού Ταμειακών Ροών από Λειτουργικές Δραστηριότητες



Τα στοιχεία που προσαρμόζονται παρουσιάζονται στην επόμενη διαφάνεια, η οποία εμφανίζει τις προσαρμογές των Καθαρών Κερδών της Eureka με τις Ταμειακές ροές από λειτουργικές δραστηριότητες.

Πίνακας Ταμειακών Ροών από Λειτουργικές Δραστηριότητες: Έμμεση Μέθοδος

Eureka Corporation Ταμειακές Ροές από Λειτουργικές Δραστηριότητες Για τη χρήση που έληξε 31 Δεκεμβρίου 2014

Ταμειακές Ροές από Λειτουργικές Δραστηριότητες:		
Καθαρά Κέρδη		\$16.000
Προσαρμογές τακτοποίησης Καθαρών Κερδών με τις Ταμειακές Ροές από λειτουργικές δραστηριότητες:		
Απόσβεση	\$ 37.000	
Κέρδος από πώληση Επενδύσεων	(12.000)	
Ζημία από πώληση Ενσώματων Παγίων	3.000	
Μεταβολές στο Κυκλοφορούν Ενεργητικό και στις Βραχυπρόθεσμες Υποχρεώσεις:		
Μείωση στους Λογαριασμούς Εισπρακτέους	8.000	
Αύξηση στα Αποθέματα	(34.000)	
Μείωση στα Προπληρωμένα Έξοδα	4.000	
Αύξηση στους Λογαριασμούς Πληρωτέους	7.000	
Αύξηση στις Δεδουληυμένες Υποχρεώσεις	3.000	
Μείωση στους Φόρους Εισοδήματος Πληρωτέους	(2.000)	14.000
Καθαρές Ταμειακές Ροές από Λειτουργικές Δραστηριότητες		<u>\$30.000</u>

Απόσβεση Ενσώματων Παγίων, Απόσβεση Αύλων και Εξάντληση Φυσικών Πόρων

Πληροφορίες από τις Οικονομικές Καταστάσεις: Η Κατάσταση Αποτελεσμάτων Χρήσεως της Eureka (Σχήμα 4) εμφανίζει έξοδα Απόσβεσης \$37.000

Ημερολογιακή Εγγραφή

	Χ.	Π.
Απόσβεση	37.000	
Σωρευμένη Απόσβεση		37.000
<i>Καταχώρηση απόσβεσης Ενσώματων Παγίων</i>		

Ανάλυση Ταμειακής Ροής

Απόσβεση \$37.000

Όταν καταχωρείται η Απόσβεση, ο λογαριασμός Ταμειακά Διαθέσιμα δεν επηρεάζεται. Επομένως, τα Καθαρά Κέρδη πρέπει να αυξηθούν κατά το ποσό της Απόσβεσης, επειδή η Απόσβεση δεν αποτελεί ταμειακή δαπάνη παρόλο που εμφανίζεται στην Κατάσταση Αποτελεσμάτων Χρήσεως. Η Απόσβεση των Αύλων Παγίων και η Εξάντληση των φυσικών Πόρων αντιμετωπίζονται με τον ίδιο ακριβώς τρόπο.

Κέρδη και Ζημίες από Πώληση Επενδύσεων

Πληροφορία από τις Οικονομικές Καταστάσεις: Η Κατάσταση Αποτελεσμάτων Χρήσεως της Eureka (Σχήμα 4) εμφανίζει κέρδη από την πώληση Επενδύσεων \$12.000

Ανάλυση Ταμειακής Ροής

Κέρδη από Πώληση Επενδύσεων

(\$12.000)

Το ποσό αυτό αφαιρείται από τα Καθαρά Κέρδη για την προσαρμογή τους με τις Καθαρές Ταμειακές Ροές από Λειτουργικές Δραστηριότητες. Ο λόγος που γίνεται αυτό είναι γιατί οι \$12.000 περιλαμβάνονται στην ενότητα Επενδυτικές Δραστηριότητες της Κατάστασης Ταμειακών Ροών, ως μέρος των ταμειακών ροών από την πώληση των επενδύσεων. Επειδή το κέρδος έχει ληφθεί υπόψη στον υπολογισμό των Καθαρών Κερδών, τα \$12.000 θα πρέπει να αφαιρεθούν για την αποφυγή της διπλής καταχώρησης.

Κέρδη και Ζημίες από Πώληση Επενδύσεων

Πληροφορία από τις Οικονομικές Καταστάσεις: Η Κατάσταση Αποτελεσμάτων Χρήσεως της Eureka (Σχήμα 4) εμφανίζει Ζημία από την Πώληση Ενσώματων Παγίων \$3.000.

Ανάλυση Ταμειακής Ροής

Ζημία από την πώληση Ενσώματων Παγίων \$3.000

Όπως στην περίπτωση των Κερδών από Πώληση Επενδύσεων, μια Ζημία από την πώληση Ενσώματων Παγίων προστίθεται στα Καθαρά Κέρδη για την προσαρμογή τους με τις Καθαρές Ταμειακές Ροές από Λειτουργικές Δραστηριότητες. Τα χρήματα που εισπράχθηκαν σχετίζονται με τη συναλλαγή που οδήγησε στη Ζημία, αντικατοπτρίζονται στην ενότητα Επενδυτικές Δραστηριότητες της Κατάστασης Ταμειακών Ροών.

Μεταβολές στο Κυκλοφορούν Ενεργητικό

- Οι μεταβολές στο Κυκλοφορούν Ενεργητικό και στις Βραχυπρόθεσμες υποχρεώσεις απαιτούν μια διαφορετική προσέγγιση για την προσαρμογή των Καθαρών Κερδών με τις Καθαρές Ταμειακές Ροές από λειτουργικές δραστηριότητες.
- Οι μειώσεις στο Κυκλοφορούν Ενεργητικό εκτός των Ταμειακών Διαθεσίμων έχουν θετική επίδραση στις Ταμειακές Ροές και οι αυξήσεις στο Κυκλοφορούν Ενεργητικό έχουν αρνητική επίδραση στις ταμειακές ροές.

Δ Μια μείωση σε ένα στοιχείο του Κυκλοφορούντος Ενεργητικού αποδεσμεύει επενδυμένα χρήματα, αυξάνοντας επομένως τις ταμειακές ροές.

V Μια αύξηση σε ένα στοιχείο του Κυκλοφορούντος Ενεργητικού αναλώνει χρήματα, αυξάνοντας επομένως τις ταμειακές ροές

Μείωση στο Κυκλοφορούν Ενεργητικό – Λογαριασμοί Εισπρακτέοι

Πληροφορία από τις Οικονομικές Καταστάσεις: Ο ισολογισμός της Eureka (Σχήμα 5) εμφανίζει μια μείωση στους Λογαριασμούς Εισπρακτέους \$8.000. Μπορούμε να συμπεράνουμε πως οι εισπράξεις ήταν κατά \$8.000 περισσότερα από τις Πωλήσεις που καταχωρήθηκαν στη χρήση.

Ανάλυση Ταμειακής Ροής

Μείωση στους Λογαριασμούς Εισπρακτέους \$8.000

Επειδή οι Καθαρές πωλήσεις το 2014 ήταν \$698.000, τα συνολικά χρήματα που εισπράχθηκαν από Πωλήσεις μπορούν να υπολογιστούν ως εξής:

$$\begin{aligned} \text{Καθαρές Πωλήσεις} + \text{Επιπλέον Ταμειακές Εισπράξεις} &= \text{Συνολικές Ταμειακές Εισπράξεις} \\ \$698.000 + \$8.000 &= \$706.000 \end{aligned}$$



Για τη προσαρμογή των Καθαρών Κερδών με τις Καθαρές Ταμειακές ροές από λειτουργικές δραστηριότητες η μείωση \$8.000 των Λογαριασμών Εισπρακτέων προστίθεται στα Καθαρά Κέρδη

Αύξηση στο Κυκλοφορούν Ενεργητικό - Αποθέματα

Πληροφορία από τις Οικονομικές Καταστάσεις: Ο ισολογισμός της Eureka (Σχήμα 5) εμφανίζει αύξηση στα Αποθέματα \$34.000.

Ανάλυση Ταμειακής Ροής

Αύξηση στα Αποθέματα \$34.000

Επειδή το Κόστος Πωληθέντων το 2014 ήταν \$520.000, τα συνολικά χρήματα που καταβλήθηκαν για Αποθέματα μπορούν να υπολογιστούν ως εξής:

$$\begin{aligned} \text{Κόστος πωληθέντων} + \text{Επιπλέον Αγορές} &= \text{Συνολικές Αγορές} \\ \$520.000 + \$34.000 &= \$554.000 \end{aligned}$$



Επομένως, η Eureka κατέβαλε \$34.000 περισσότερα για αγορές με μετρητά από όσα συμπεριέλαβε στο Κόστος Πωληθέντων στην Κατάσταση Αποτελεσμάτων Χρήσεως. Εξαιτίας του εξόδου αυτού, τα Καθαρά Κέρδη είναι υψηλότερα από τις Καθαρές ταμειακές δραστηριότητες, επομένως θα πρέπει να αφαιρεθούν \$34.000 από τα Καθαρά Κέρδη.

Μείωση στο Κυκλοφορούν Ενεργητικό – Προπληρωθέντα Έξοδα

Πληροφορία από τις Οικονομικές Καταστάσεις: Συνεχίζοντας με τους λογαριασμούς του Κυκλοφορούντος Ενεργητικού, ο ισολογισμός της Eureka (Σχήμα 5) εμφανίζει μια μείωση στα Προπληρωθέντα Έξοδα \$4.000

Ανάλυση Ταμειακής Ροής:

Μείωση στα Προπληρωθέντα Έξοδα	\$4.000
--------------------------------	---------

Με την ίδια λογική, η μείωση που εμφανίζεται στον ισολογισμό προστίθεται στα καθαρά κέρδη επειδή η Eureka πλήρωσε λιγότερα χρήματα σε Προπληρωμένα Έξοδα από όσα περιλήφθηκαν στην Κατάσταση Αποτελεσμάτων Χρήσεως.

Μεταβολές στις Βραχυπρόθεσμες Υποχρεώσεις

Η επίδραση που έχουν στις ταμειακές ροές οι μεταβολές στις βραχυπρόθεσμες υποχρεώσεις είναι αντίθετες από την επίδραση των μεταβολών στο Κυκλοφορούν Ενεργητικό.

- ▲ Μια αύξηση σε μια Βραχυπρόθεσμη Υποχρέωση αντιπροσωπεύει μια αναβολή σε μια ταμειακή πληρωμή, η οποία αποδεσμεύει χρήματα και αυξάνει τις ταμειακές ροές σε μια συγκεκριμένη περίοδο, επομένως προστίθεται στα Καθαρά κέρδη.
- ▼ Μια μείωση σε μια Βραχυπρόθεσμη Υποχρέωση χρησιμοποιεί χρήματα και επομένως μειώνει τις ταμειακές ροές. Επομένως αφαιρείται από στα Καθαρά κέρδη

Αύξηση στις Βραχυπρόθεσμες Υποχρεώσεις – Λογαριασμοί

Πληροφορία από τις Οικονομικές Καταστάσεις: Ο Ισολογισμός της Eureka (σχήμα 5) εμφανίζει μια αύξηση στους Λογαριασμούς Πληρωτέους \$7.000

Ανάλυση Ταμειακής Ροής

Αύξηση στους Λογαριασμούς Πληρωτέους \$7.000

Αυτό σημαίνει ότι η Eureka πλήρωσε \$7.000 λιγότερα από το ποσό που αναφέρεται στο Κόστος Πωληθέντων της Κατάστασης Αποτελεσμάτων Χρήσεως.

	Λογαριασμοί Πληρωτέοι		
Ταμειακές Πληρωμές σε Προμηθευτές →	Πληρωμές οφειλών	547.000	Υπ. Αρχής 43.000
			Αγορές με Πίστωση 554.000*
			Υπ. Τέλους 50.000

→ Αγορές

*Αγορές = Κόστος Πωληθέντων (\$520.000) + Αύξηση στα Αποθέματα (\$34.000)

Επομένως, για την προσαρμογή των Καθαρών Κερδών με τις Καθαρές ταμειακές ροές από λειτουργικές δραστηριότητες, θα πρέπει να προστεθούν \$7.000 στα Καθαρά κέρδη

Αύξηση στις Βραχυπρόθεσμες Υποχρεώσεις – Δεδουλευμένες

Πληροφορία από τις Οικονομικές Καταστάσεις: Ο Ισολογισμός της Eureka (Σχήμα 5) εμφανίζει μια αύξηση στις Δεδουλευμένες Υποχρεώσεις \$3.000

Ανάλυση Ταμειακής Ροής

Αύξηση στις δεδουλευμένες Υποχρεώσεις \$3.000

Με την ίδια λογική όπως και στην αύξηση των Λογαριασμών Πληρωτέων, το ποσό αυτό προστίθεται στα Καθαρά Κέρδη. Η αύξηση στις Δεδουλευμένες Υποχρεώσεις δημιουργήθηκε από μια εγγραφή προσαρμογής που αύξησε επίσης τα έξοδα, αλλά δεν χρησιμοποίησε τα Ταμειακά Διαθέσιμα στην τρέχουσα περίοδο. Από τη στιγμή που τα έξοδα μειώνουν τα καθαρά κέρδη, η αύξηση στα δεδουλευμένα έξοδα θα πρέπει να προστεθεί στα Καθαρά Κέρδη.

Μείωση στις Βραχυπρόθεσμες Υποχρεώσεις – Φόροι Εισοδήματος Πληρωτέοι

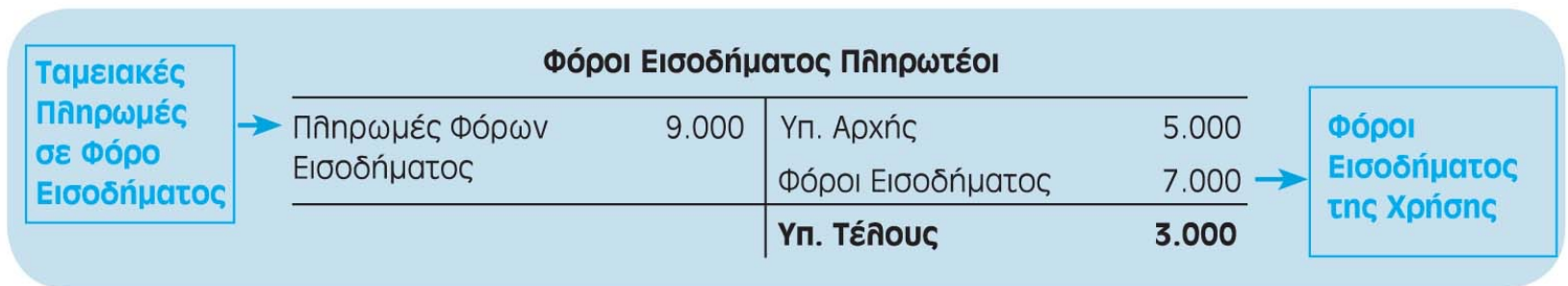
Πληροφορία από τις Οικονομικές Καταστάσεις: Ο Ισολογισμός της Eureka (Σχήμα 5) εμφανίζει μια μείωση στο λογαριασμό Φόροι Εισοδήματος Πληρωτέοι \$2.000

Ανάλυση Ταμειακής Ροής

Μείωση στο λογαριασμό Φόροι Πληρωτέοι (\$2.000)

Το ποσό αυτό αφαιρείται από τα Καθαρά Κέρδη επειδή η μείωση στους Φόρους Εισοδήματος Πληρωτέους σημαίνει ότι η εταιρία πλήρωσε τους φόρους της τρέχουσας χρήσης συν ένα ποσό από την προηγούμενη χρήση ως εξής:

Φόροι Εισοδήματος Πληρωτέοι + Επιπλέον Πληρωμή = Συνολικές πληρωμές Φόρου Εισοδήματος
 $\$7.000 + \$2.000 = \$9.000$



Πίνακας Ταμειακών Ροών από Λειτουργικές Δραστηριότητες (διαφάνεια 1^η από 2)

- Χρησιμοποιώντας την έμμεση μέθοδο, τα Καθαρά κέρδη της Eureka \$16,000 προσαρμόστηκαν τακτοποιώντας στοιχεία ύψους \$14,000 προκειμένου να καταλήξουν σε Καθαρές ταμειακές ροές από λειτουργικές δραστηριότητες \$30,000.
- Οι κανόνες για την προσαρμογή στοιχείων από την κατάσταση Αποτελεσμάτων Χρήσεως που δεν επηρεάζουν τις ταμειακές ροές μπορούν να συνοψιστούν ως εξής:.

	<i>Πρόσθεση σε ή Αφαίρεση από <u>Καθαρά Κέρδη</u></i>
Απόσβεση Ενσώματων Παγίων	+ Πρόσθεση
Απόσβεση Άυλων Παγίων	+ Πρόσθεση
Εξάντληση	+ Πρόσθεση
Ζημίες	+ Πρόσθεση
Κέρδη	- Αφαίρεση

Πίνακας Ταμειακών Ροών από Λειτουργικές Δραστηριότητες

- Τα παρακάτω συνοψίζουν τις προσαρμογές στον Ισολογισμό για αυξήσεις και μειώσεις στο Κυκλοφορούν Ενεργητικό και στις Βραχυπρόθεσμες υποχρεώσεις

	<u>Πρόσθεση στα Καθαρά Κέρδη</u>		<u>Αφαίρεση από Καθαρά Κέρδη</u>	
	+		-	
Κυκλοφορούν Ενεργητικό				
Λογαριασμοί Εισπρακτέοι (καθαροί)	-	Μείωση	+	Αύξηση
Αποθέματα	-	Μείωση	+	Αύξηση
Προπληρωμένα έξοδα	-	Μείωση	+	Αύξηση
Βραχυπρόθεσμες Υποχρεώσεις				
Λογαριασμοί πληρωτέοι	+	Αύξηση	-	Μείωση
Δεδουλευμένες Υποχρεώσεις	+	Αύξηση	-	Μείωση
Φόροι Εισοδήματος Πληρωτέοι	+	Αύξηση	-	Μείωση

Βήμα 2: Προσδιορισμός Ταμειακών Ροών από Επενδυτικές Δραστηριότητες

- Στο βήμα αυτό, οι λογαριασμοί που περιλαμβάνουν ταμειακές εισπράξεις και ταμειακές πληρωμές από επενδυτικές δραστηριότητες εξετάζονται ξεχωριστά. Σκοπός είναι να εξηγηθούν οι μεταβολές σε κάθε υπόλοιπο λογαριασμού από τη μια περίοδο στην άλλη.
- Οι ακόλουθες συναλλαγές περιέχονται στις επενδυτικές δραστηριότητες της Eureka για το 2014.
 1. Αγορά επενδύσεων αξίας \$78.000.
 2. Πώληση επενδύσεων κόστους \$90.000 αντί \$102.000.
 3. Αγορά Ενσώματων Παγίων αξίας \$120.000.
 4. Πώληση Ενσώματων Παγίων αξίας \$10.000 αντί \$5.000. Τα πάγια είχαν Σωρευμένες Αποσβέσεις ύψους \$2.000.
 5. Έκδοση ομολογίων αξίας \$100,000 στην ονομαστική αξία, για μη-ταμειακή ανταλλαγή με Ενσώματα πάγια.

Purchase of Investments

Πληροφορία από τις Οικονομικές Καταστάσεις: Ο ισολογισμός της Eureka (Σχήμα 5) εμφανίζει μείωση στις Επενδύσεις \$12.000. Για την εξήγηση αυτής της μείωσης και της επίδρασης της στην Κατάσταση Ταμειακών Ροών θα αναλυθούν οι αυξήσεις και οι μειώσεις στο λογαριασμό Επενδύσεις της Eureka

Αγορά Επενδύσεων

Συναλλαγή 1: Αγορά Επενδύσεων αξίας \$78.000

Ημερολογιακή Εγγραφή

	Χ.	Π.
Επενδύσεις	78.000	
Ταμειακά Διαθέσιμα		78.000
<i>Αγορά Επενδύσεων</i>		

Ανάλυση Ταμειακής Ροής

Αγορά Επενδύσεων (\$78.000)

Πώληση Επενδύσεων

Συναλλαγή 2: Πώληση Επενδύσεων κόστους \$90.000 αντί \$102.000

Ημερολογιακή Εγγραφή

	Χ.	Π.
Ταμειακά Διαθέσιμα	102.000	
Επενδύσεις		90.000
Κέρδη από Πώληση Επενδύσεων		12.000
<i>Πώληση Επενδύσεων με κέρδος</i>		

Ανάλυση Ταμειακής Ροής

Πώληση Επενδύσεων \$102.000

Σημειώστε ότι τα Κέρδη από την πώληση περιλαμβάνονται στα \$102.000. Για αυτό το λόγο δεν περιλήφθηκαν στον υπολογισμό των ταμειακών ροών από λειτουργικές δραστηριότητες. Αν δεν είχαν μείνει εντός της ενότητας αυτής, θα είχαν υπολογιστεί δυο φορές.

Προσαρμογή

Προσαρμογή: Εξηγήθηκε η μείωση 412.000 στο λογαριασμό Επενδύσεις κατά το 2014, η οποία παρουσιάζεται και στον ακόλουθο λογαριασμό Τ.

Επενδύσεις			
	Χ.		Π.
Υπ. Αρχής	127.000	Πωλήσεις	90.000
Αγορές	78.000		
Υπ. Τέλους	115.000		

Οι αγορές και οι πωλήσεις ταξινομούνται ξεχωριστά ως ταμειακές εκροές και εισροές για να μπορούν οι αναλυτές να έχουν πλήρη εικόνα των επενδυτικών δραστηριοτήτων. Ωστόσο, ορισμένες εταιρίες προτιμούν να τις ταξινομούν ως ένα καθαρό ποσό. Αν η Eureka είχε βραχυπρόθεσμες Υποχρεώσεις ή Εμπορεύσιμα Χρεόγραφα, η ανάλυση των ταμειακών ροών θα ήταν η ίδια.

Αγορά Ενσώματων Παγίων

Πληροφορία από τις Οικονομικές Καταστάσεις: Ο Ισολογισμός της Eureka εμφανίζει τα ακόλουθα :

Αύξηση \$210.000 στα Ενσώματα Πάγια
Αύξηση \$35.000 στις Σωρευμένες Αποσβέσεις

Συναλλαγή 3: Αγορά Ενσώματων Παγίων αξίας \$120.000

Ημερολογιακή Εγγραφή

	Χ.	Π.
Ενσώματα Πάγια	120.000	
Ταμειακά Διαθέσιμα		120.000

Ανάλυση Ταμειακής Ροής

Αγορά Ενσώματων Παγίων (\$120.000)

Σχόλιο: Οι ταμειακές εκροές που σχετίζονται με ενσώματα πάγια ταξινομούνται ξεχωριστά, αλλά οι εταιρείες ορισμένες φορές τις συνδυάζουν σε ένα καθαρό ποσό , που καλείται Κεφαλαιουχικές Δαπάνες , όταν οι ταμειακές εισροές από πωλήσεις είναι επουσιώδεις.

Πώληση Ενσώματων Παγίων

Συναλλαγή: Πώληση Ενσώματων Παγίων κόστους \$10.000 αντί \$5.000. Τα πάγια είχαν Σωρευμένες Αποσβέσεις ύψους \$2.000

Ημερολογιακή εγγραφή

	Χ.	Π.
Ταμειακά Διαθέσιμα	5.000	
Σωρευμένες Αποσβέσεις	2.000	
Ζημία από πώληση Ενσώματων Παγίων	3.000	
Ενσώματα Πάγια		10.000
<i>Πώληση Ενσώματων Παγίων με ζημία</i>		

Ανάλυση Ταμειακής Ροής

Πώληση Ενσώματων Παγίων \$5.000

Σημειώστε ότι η συναλλαγή αυτή οδηγεί σε μια θετική ταμειακή ροή \$5.000, παρά το γεγονός ότι η πώληση έγινε με ζημία \$3.000. όπως αναφέρθηκε στην ανάλυση των λειτουργικών δραστηριοτήτων, η Ζημία από την πώληση Ενσώματων Παγίων προστίθεται στα Καθαρά Κέρδη. Με την ενέργεια αυτή αποφεύγεται ο υπολογισμός της ζημίας σε δυο ενότητες της Κατάστασης Ταμειακών Ροών.

Έκδοση Ομολογιών με Αντάλλαγμα Ενσώματα Πάγια

Συναλλαγή: Έκδοση Ομολογιών αξίας \$100.000 στην ονομαστική αξία για μη ταμειακή συναλλαγή με Ενσώματα Πάγια

Ημερολογιακή Εγγραφή

	Χ.	Π.
Ενσώματα Πάγια	100.000	
Ομολογίες		100.000
<i>Έκδοση ομολογιών στην ονομαστική αξία για Ενσώματα Πάγια</i>		

Ανάλυση Ταμειακής Ροής

Πίνακας μη Ταμειακών και Χρηματοδοτικών Συναλλαγών

Έκδοση Ομολογιών για Ενσώματα Πάγια \$100.000

Παρά το γεγονός ότι η συναλλαγή αυτή δεν περιλαμβάνει μια εισροή ή εκροή χρημάτων, είναι μια σημαντική συναλλαγή που περιλαμβάνει τόσο μια επενδυτική δραστηριότητα (αγορά Ενσώματων Παγίων) όσο και μια χρηματοδοτική (έκδοση Ομολογιών Πληρωτέων). Επειδή ένας σκοπός της Κατάστασης Ταμειακών Ροών είναι να δείχνει σημαντικές επενδυτικές και χρηματοδοτικές δραστηριότητες, η συναλλαγή γνωστοποιείται στο τέλος της Κατάστασης Ταμειακών Ροών ή σε ξεχωριστό Πίνακα

Προσαρμογή

Προσαρμογή: Τώρα έχουν εξηγηθεί όλες οι μεταβολές που σχετίζονται με τα Ενσώματα Πάγια της Eureka. Οι λογαριασμοί Τ που ακολουθούν συνοψίζουν τις μεταβολές αυτές.

Ενσώματα Πάγια

	<i>Χ.</i>		<i>Π.</i>	
Υπ. Αρχής		505.000	Πωλήσεις	10.000
Ταμειακές αγορές		120.000		
Μη-ταμειακές αγορές		100.000		
Υπ. Τέλους		715.000		

Σωρευμένες Αποσβέσεις

	<i>Χ.</i>		<i>Π.</i>	
Πώληση		2.000	Υπ. Αρχής	68.000
			Απόσβεση	37.000
			Υπ. Τέλους	103.000

Βήμα 3: Προσδιορισμός Ταμειακών Ροών από Χρηματοδοτικές Δραστηριότητες

- Ο προσδιορισμός των ταμειακών ροών από χρηματοδοτικές δραστηριότητες μοιάζει πολύ με εκείνον από επενδυτικές δραστηριότητες, οι λογαριασμοί όμως που αναλύονται σχετίζονται με βραχυπρόθεσμο δανεισμό, Μακροπρόθεσμες υποχρεώσεις και Ίδια Κεφάλαια.
- Οι ακόλουθες συναλλαγές περιλαμβάνονται στις χρηματοδοτικές δραστηριότητες της Eureka για το 2014:
 1. Έκδοση Ομολογιών αξίας \$100.000 στην ονομαστική αξία για μη-ταμειακή ανταλλαγή με Ενσώματα Πάγια
 2. Εξόφληση ομολογιών αξίας \$50.000 στην ονομαστική αξία στη λήξη τους.
 3. Έκδοση 15.200 κοινών μετοχών αξίας 45 για \$175.000.
 4. Καταβολή μερισμάτων με μετρητά ύψους \$7.000.
 5. Αγορά ιδίων μετοχών αντί \$25.000.

Ομόλογα Πληρωτέα

Πληροφορία από τις Οικονομικές Καταστάσεις: Ο Ισολογισμός της Eureka εμφανίζει αύξηση στα Ομόλογα Πληρωτέα \$50.000

Συναλλαγή 1: Έκδοση Ομολογιών αξίας \$100.000 στην ονομαστική αξία για μη-ταμειακή ανταλλαγή με Ενσώματα Πάγια. Η συναλλαγή 1 έχει ήδη αναλυθεί σε συνδυασμό με τα Ενσώματα Πάγια, αλλά χρειάζεται Επίσης να ληφθεί υπόψη η μεταβολή στο λογαριασμό Ομόλογα Πληρωτέα. Όπως σημειώθηκε, η συναλλαγή αυτή αναφέρεται στον πίνακα μη-ταμειακών επενδυτικών και χρηματοδοτικών συναλλαγών

Συναλλαγή 2: Εξόφληση ομολογιών αξίας \$50.000 στην ονομαστική αξία, στη λήξη τους

Ημερολογιακή Εγγραφή

	Χ.	Π.
Ομολογίες Πληρωτέες	50.000	
Ταμειακά διαθέσιμα		50.000
<i>Εξόφληση ομολογιών στην ονομαστική τους αξία στη λήξη τους</i>		

Ανάλυση Ταμειακής Ροής

Εξόφληση Ομολογιών (\$50.000)

Προσαρμογή

Προσαρμογή: Ο λογαριασμός Τ που ακολουθεί εξηγεί τη μεταβολή στα Ομόλογα Πληρωτέα

Ομόλογα Πληρωτέα			
	Χ.		Π.
Εξόφληση	50.000	Υπ. Αρχής	245.000
		Μη-ταμειακή έκδοση	100.000
		Υπ. Τέλους	295.000

Αν η Eureka Corporation είχε Γραμμάτια Πληρωτέα, η ανάλυση θα ήταν η ίδια.

Αύξηση στο Κοινό Μετοχικό Κεφάλαιο και ο Πρόσθετο Καταβλημένο Κεφάλαιο

Πληροφορία από τις Οικονομικές Καταστάσεις: Ο Ισολογισμός της Eureka (Σχήμα 5) εμφανίζει αύξηση \$76.000 στο Κοινό Μετοχικό Κεφάλαιο και αύξηση \$99.000 στο Πρόσθετο Καταβλημένο Κεφάλαιο.

Συναλλαγή 3: Έκδοση 15.200 κοινών μετοχών ονομαστικής αξίας \$5 για \$175.000.

Ημερολογιακή Εγγραφή

	Χ.	Π.
Ταμειακά Διαθέσιμα	175.000	
Κοινό Μετοχικό Κεφάλαιο		76.000
Πρόσθετο Καταβλημένο Κεφάλαιο		99.000
<i>Έκδοση 15.200 κοινών μετοχών ονομαστικής αξίας \$5</i>		

Ανάλυση Ταμειακής Ροής

Έκδοση Κοινών Μετοχών \$175.000

Reconciliation

Προσαρμογή: Η ακόλουθη ανάλυση της συναλλαγής είναι ότι χρειάζεται για την εξήγηση των μεταβολών στους δυο λογαριασμούς μέσα στο 2014.

Κοινό Μετοχικό Κεφάλαιο			Πρόσθετο Καταβλημένο Κεφάλαιο		
Χ.	Π.		Χ.	Π.	
	Υπ. Αρχής	200.000		Υπ. Αρχής	115.000
	Έκδοση	76.000		Έκδοση	99.000
	Υπ. Τέλους	276.000		Υπ. Τέλους	214.000

Αύξηση στα Αποτελέσματα σε Νέο

Πληροφορία από τις Οικονομικές Καταστάσεις: Ο Ισολογισμός της Eureka (Σχήμα 5) εμφανίζει αύξηση \$9.000 στα Αποτελέσματα σε Νέο.

Συναλλαγή 4: Καταβολή μερισμάτων με μετρητά ύψους \$.7000

Ημερολογιακή Εγγραφή

	Χ.	Π.
Αποτελέσματα σε Νέο	7.000	
Μερίσματα σε Μετρητά		7.000
<i>Καταβολή Μερισμάτων σε μετρητά</i>		

Ανάλυση Ταμειακής Ροής

Καταβολή Μερισμάτων	(\$7.000)
---------------------	-----------

Προσαρμογή

Θυμηθείτε ότι τα μερίσματα θα μειώσουν τα Αποτελέσματα σε νέο και ότι τα Καθαρά κέρδη εμφανίζονται στην ενότητα των Λειτουργικών Δραστηριοτήτων της Κατάσταση Ταμειακών Ροών. Επομένως, έχουν τώρα εξηγηθεί όλες οι μεταβολές που σχετίζονται με το λογαριασμό Αποτελέσματα σε Νέο της Eureka. Ο ακόλουθος λογαριασμός Τ δείχνει τη μεταβολή του λογαριασμού Αποτελέσματα σε Νέο.

Αποτελέσματα σε Νέο

<i>Χ.</i>		<i>Π.</i>	
Μερίσματα σε μετρητά	7.000	Υπ. Αρχής	132.000
		Καθαρά Κέρδη	16.000
		Υπ. Τέλους	141.000

Ίδιες Μετοχές

Πληροφορία από τις Οικονομικές Καταστάσεις: Ο Ισολογισμός της Eureka (Σχήμα 5) εμφανίζει αύξηση 25.000 στις Ίδιες Μετοχές.

Συναλλαγή 5: Αγορά ιδίων κοινών μετοχών αντί \$25.000

Ημερολογιακή Εγγραφή

	Χ.	Π.
Ίδιες Μετοχές	25.000	
Ταμειακά Διαθέσιμα		25.000
<i>Αγορά ιδίων μετοχών</i>		

Ανάλυση Ταμειακής Ροής

Αγορά ιδίων μετοχών (\$25.000)

Προσαρμογή

Προσαρμογή: Ο ακόλουθος λογαριασμός T δείχνει τη μεταβολή του λογαριασμού Ίδιες Μετοχές.

Ίδιες Μετοχές		
Αγορά	Χ.	Π.
	25.000	

Κατάσταση Ταμειακών Ροών: Έμμεση Μέθοδος

Eureka Corporation
Κατάσταση Ταμειακών Ροών
Για τη χρήση που έληξε 31 Δεκεμβρίου 2014

Ταμειακές Ροές από Λειτουργικές Δραστηριότητες:		
Καθαρά Κέρδη	\$	16.000
Προσαρμογές Τακτοποίησης Καθαρών Κερδών με τις Ταμειακές Ροές από Λειτουργικές Δραστηριότητες:		
Απόσβεση	\$	37.000
Κέρδη από πώληση Επενδύσεων	(12.000)	
Ζημίες από πώληση Ενσώματων Παγίων	3.000	
Μεταβολές στα Λειτουργικά στοιχεία Ενεργητικού και Υποχρεώσεων:		
Μείωση στους Λογαριασμούς Εισπρακτέους	8.000	
Αύξηση στα Αποθέματα	(34.000)	
Μείωση στα Προπληρωμένα Έξοδα	4.000	
Αύξηση στους Λογαριασμούς Πληρωτέους	7.000	
Αύξηση στις Δεδουλευμένες Υποχρεώσεις	3.000	
Μείωση στους Φόρους Εισοδήματος Πληρωτέους	(2.000)	14.000
Καθαρές Ταμειακές Ροές από Λειτουργικές Δραστηριότητες	\$	30.000
Ταμειακές Ροές από Επενδυτικές Δραστηριότητες:		
Αγορά Επενδύσεων	\$	(78.000)
Πώληση Επενδύσεων	102.000	
Αγορά Ενσώματων Παγίων	(120.000)	
Πώληση Ενσώματων Παγίων	5.000	
Καθαρές Ταμειακές Ροές από Επενδυτικές Δραστηριότητες		(91.000)
Ταμειακές Ροές από Χρηματοδοτικές Δραστηριότητες:		
Εξόφληση Ομολογιών	\$	(50.000)
Έκδοση Κοινών Μετοχών	175.000	
Καταβολή Μερισμάτων	(7.000)	
Αγορά ιδίων κοινών μετοχών	(25.000)	
Καθαρές Ταμειακές Ροές από Χρηματοδοτικές Δραστηριότητες		93.000
Καθαρή αύξηση στα Ταμειακά Διαθέσιμα και Ταμειακά Ισοδύναμα	\$	32.000
Ταμειακά Διαθέσιμα και Ταμειακά Ισοδύναμα, αρχή της χρήσης		15.000
Ταμειακά Διαθέσιμα και Ταμειακά Ισοδύναμα, τέλος της χρήσης	\$	47.000
Πίνακας Μη-Ταμειακών Επενδυτικών και Χρηματοδοτικών Συναλλαγών		
Έκδοση Ομολόγου Πληρωτέου για Ενσώματα Πάγια		\$100.000

Σχέση Κατάστασης Ταμειακών Ροών με τον Ισολογισμό

Ισολογισμός

31 Δεκεμβρίου 2014

Ενεργητικό

Κυκλοφορούν Ενεργητικό

Ταμειακά Διαθέσιμα

Λοιπά στοιχεία Κυκλ. Ενεργητικού

Σύνολο Κυκλ. Ενεργητικού

Επενδύσεις

Ενσώματα Πάγια

Άυλα Πάγια

Σύνολο Ενεργητικού = Σύνολο Υποχρεώσεων + Ιδίων Κεφαλαίων

Υποχρεώσεις

Βραχυπρόθεσμες Υποχρεώσεις

Μακροπρόθεσμες Υποχρεώσεις

Σύνολο Υποχρεώσεων

Ίδια Κεφάλαια

Καταβλημένο Κεφάλαιο

Αποτελέσματα σε Νέο

Σύνολο Ιδίων Κεφαλίων

Κατάσταση Ταμειακών Ροών

Για τη χρήση που έληξε 31 Δεκεμβρίου 2014

Καθαρές Ταμειακές Ροές από Λειτουργικές Δραστηριότητες

Ταμειακές Ροές από Επενδυτικές Δραστηριότητες

Ταμειακές Ροές από Χρηματοδοτικές Δραστηριότητες

Αύξηση (μείωση) στα Ταμειακά Διαθέσιμα

Ταμειακά Διαθέσιμα 31/12/2013

Ταμειακά Διαθέσιμα 31/12/2014

Οικονομικές καταστάσεις ανά μέγεθος οντότητας

ΟΙΚΟΝΟΜΙΚΕΣ ΚΑΤΑΣΤΑΣΕΙΣ	«Μεγάλες Οντότητες»	«Μεσαίες Οντότητες»	«Μικρές & Πολύ Μικρές Οντότητες»
Ισολογισμός	ΝΑΙ	ΝΑΙ	ΝΑΙ
Κατάσταση Αποτελεσμάτων	ΝΑΙ	ΝΑΙ	ΝΑΙ
Κατάσταση Μεταβολών Καθαρής Θέσης	ΝΑΙ	ΝΑΙ	ΟΧΙ
Κατάσταση Χρηματοροών	ΝΑΙ	ΟΧΙ	ΟΧΙ
Προσάρτημα (Σημειώσεις)	ΝΑΙ	ΝΑΙ	ΝΑΙ